

Муниципальное бюджетное дошкольное образовательное учреждение «Детский сад №5 «Хрусталик» комбинированного вида г. Улан-Удэ
(МБДОУ «Детский сад №5 «Хрусталик» комбинированного вида г. Улан-Удэ)

ПРИНЯТО:

Решением
педагогического совета
МБДОУ «Детский сад
№5 «Хрусталик»
комбинированного вида

г. Улан-Удэ

№ 1 от 30.08.2024

УТВЕРЖДАЮ:

Заведующий МБДОУ «Детский сад №5 «Хрусталик» комбинированного вида

г. Улан-Удэ



М.С.Романовская



**Аналитическая справка по диагностики педагогического процесса
в 2 младшей группе «Гномики» 2023– 2024 учебный год**

Воспитатели группы:
Соломинова.Т.В.
Бурдуковская.Н.В.

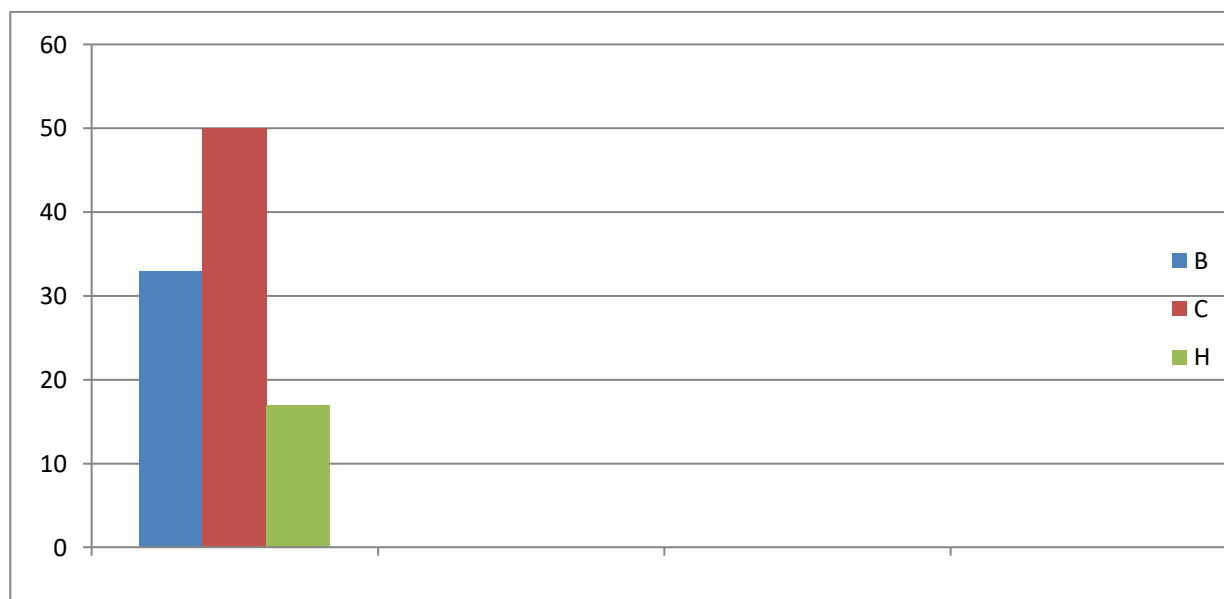
г.Улан-Удэ 2024 г.

Анализ результатов диагностики педагогического процесса во 2 младшей группе на начало учебного года (октябрь)

Всего обследовано 12 детей

Образовательная область «Познавательное развитие»

Уровни	Высокий	Средний	Низкий
Количество детей	4	6	2
Показатели, %	33%	50%	17%



Низкий показатель на начало года зафиксирован у 2 детей - 17%. Это дети, которые часто болеют и пропускают занятия и дети с задержкой речевого развития.

Остальные дети, которые показали средний и высокий уровень:

- выделяют в предметах цвет, форму, величину и группировать их по одному признаку;

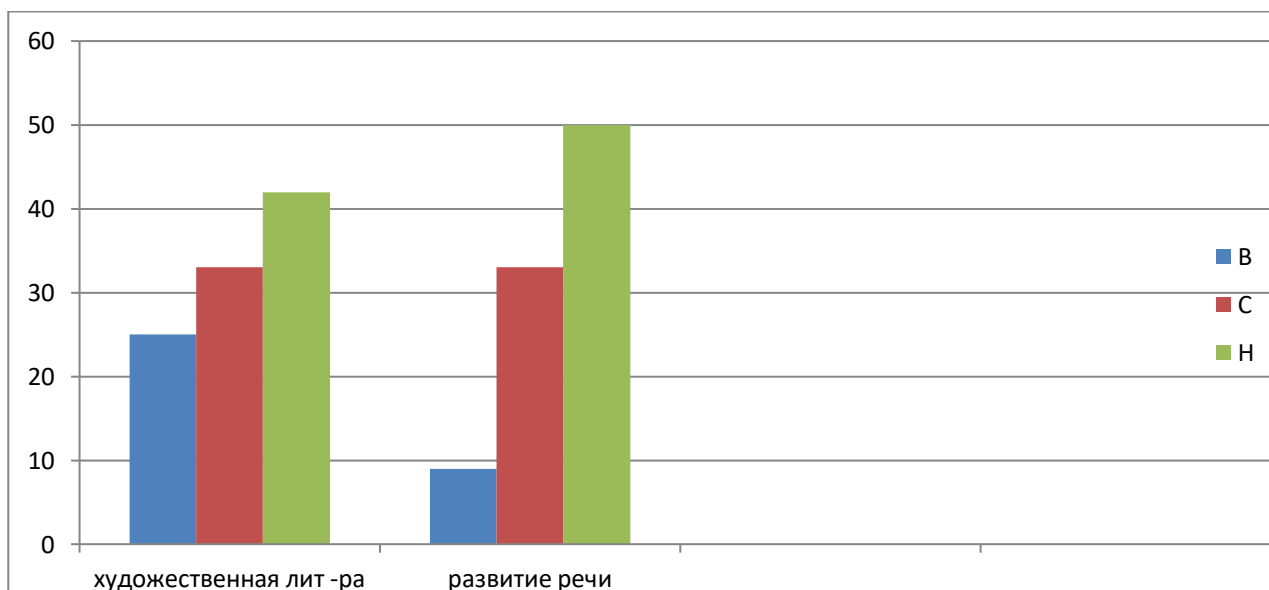
- умеют расположить предметы в порядке увеличения и уменьшения;
- понимают и устанавливают простейшие причинно – следственные связи;
- имеют элементарные представления о сезонных явлениях, смене дня и ночи.

Образовательная область
«Речевое развитие».
(Художественная литература)

Уровни	Высокий	Средний	Низкий
Количество детей	3	4	5
Показатели, %	25%	33%	42%

(Развитие речи)

Уровни	Высокий	Средний	Низкий
Количество детей	2	4	6
Показатели, %	17%	33%	50%



Низкий показатель на начало года по восприятию художественной литературы зафиксирован у 5 детей - 42%.

Остальные дети, которые показали средний и высокий уровень:

- отвечают на вопросы по содержанию произведения;
- охотно участвуют в драматизации художественных произведений и имитации действий животных и сказочных героев и т.д ;
- эмоционально откликаются на содержание прочитанного;
- с желанием рассматривают книги с иллюстрациями.

Низкий показатель на начало года по развитию речи зафиксирован у 6 детей - 50%. Это дети с задержкой речевого развития.

Остальные дети, которые показали средний и высокий уровень:

- вступают в диалог со взрослыми; отвечают на вопросы;
- используют в речи простые предложения;
- правильно произносят гласные и согласные звуки;
- используют в речи обобщающие понятия (овощи, фрукты, одежда, звери, птицы и др.)

Образовательная область
«Художественно-эстетическое развитие»

(Конструирование)

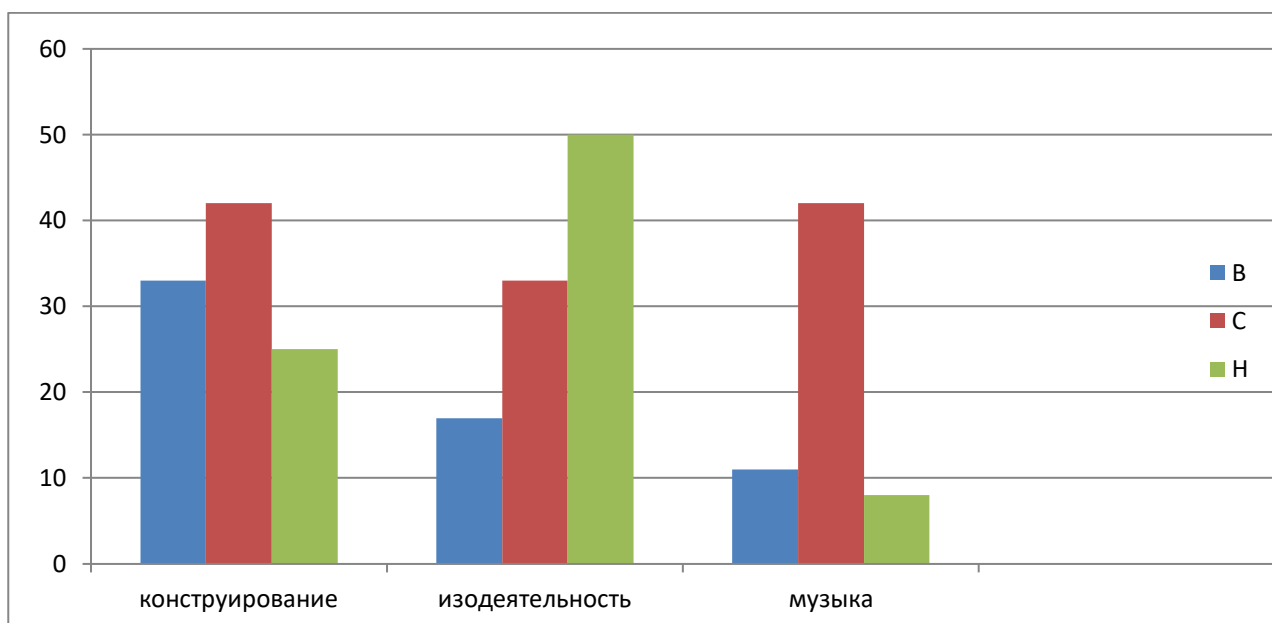
Уровни	Высокий	Средний	Низкий
Количество детей	4	5	3
Показатели, %	33%	42%	25%

(Изодетельность)

Уровни	Высокий	Средний	Низкий
Количество детей	2	4	6
Показатели, %	17%	33%	50%

(Музыкальная деятельность)

Уровни	Высокий	Средний	Низкий
Количество детей	6	5	1
Показатели, %	50%	42%	8%



Низкий показатель на начало года по развитию конструирования зафиксирован у 3 детей - 25%, по изодеятельности у 6 детей - 50% и по музыкальной деятельности - 8%.

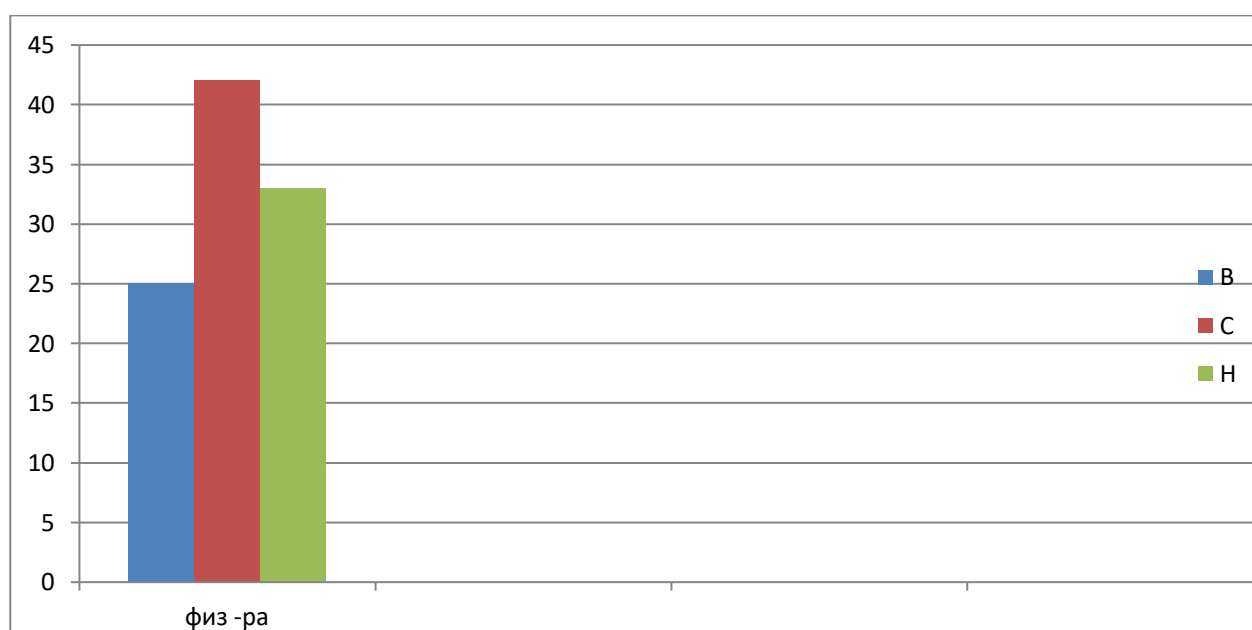
Остальные дети, которые показали средний и высокий уровень:

- различают основные формы конструктора;
- сооружают постройку по образцу;
- знают назначение карандашей, красок, кистей, пластилина и правильно их используют;
- создают простые предметы по образцу из разных материалов.
- узнают знакомые мелодии, вместе с взрослым исполняют небольшие песенки;
- проявляют активность при подпевании, выполняют танцевальные движения.

Образовательная область

«Физическое развитие»

Уровни	Высокий	Средний	Низкий
Количество детей	3	5	4
Показатели, %	25%	42%	33%



Низкий показатель на начало года по физической культуре зафиксирован 4 детей - 33%. Это дети с ослабленным иммунитетом, которые часто болеют.

Остальные дети, которые показали средний и высокий уровень:

- владеют основными видами движений (ходьба, бег, прыжки, лазанье и др.) в соответствии с возрастом;
- умеют бросать и ловить мяч, подбрасывать его вверх и ловить;
- умеют ходить и бегать, не наталкиваясь на других детей;
- проявляют желание играть в подвижные игры;

Образовательная область «Социально-коммуникативное развитие»

(игровая деятельность)

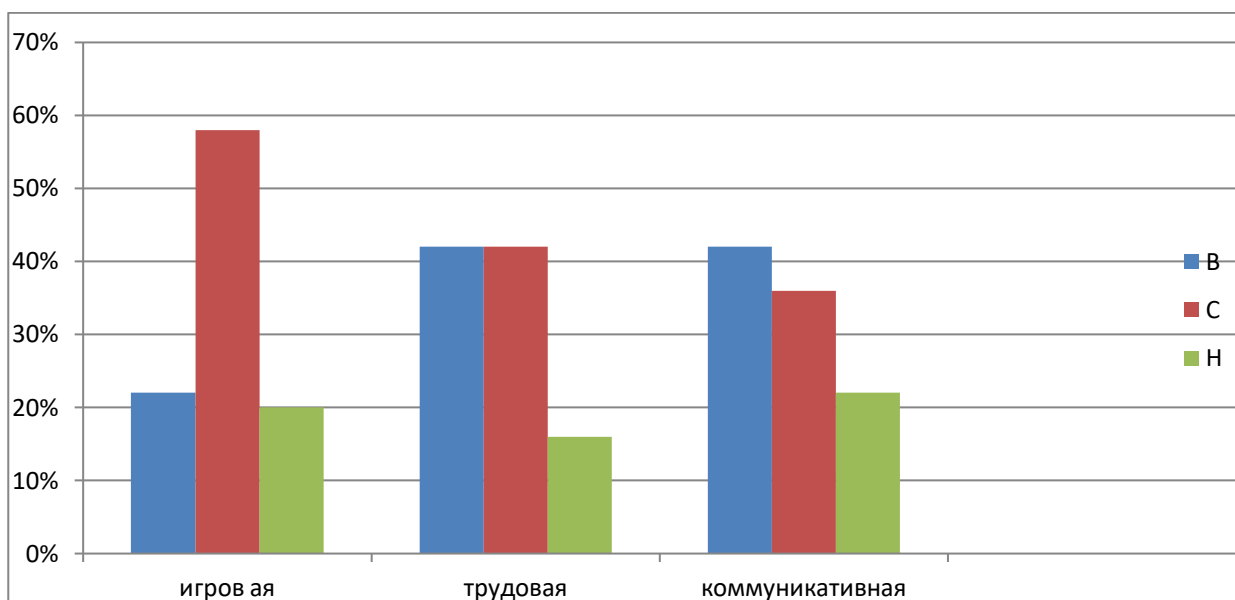
Уровни	Высокий	Средний	Низкий
Количество детей	6	5	1
Показатели, %	50%	42%	8%

(трудовая деятельность)

Уровни	Высокий	Средний	Низкий
Количество детей	6	4	2
Показатели, %	50%	33%	17%

(коммуникативная деятельность)

Уровни	Высокий	Средний	Низкий
Количество детей	6	5	1
Показатели, %	50%	42%	8%



Низкий показатель на начало года по игровой деятельности зафиксирован у 1 ребенка - 8%, по трудовой деятельности у 2 детей - 17% и по коммуникативной деятельности у 1 ребенка - 8%.

Остальные дети, которые показали средний и высокий уровень:

- эмоционально откликаются на игру, предложенную взрослым, подражают его действиям, принимают игровую задачу;
- самостоятельно выполняют игровые действия с предметами;
- используют в игре замещение недостающего предмета;
- общаются в диалоге с воспитателем;
- в самостоятельной игре сопровождают речью свои действия;
- выполняют правила в подвижных играх;
- спокойно играют рядом с детьми, вступают в общение по поводу игрушек и игровых действий;
- выполняют простейшие трудовые действия (с помощью педагогов);
- бережно относятся к результатам труда взрослых;
- по инициативе воспитателя помогают поддерживать порядок в группе;
- владеют элементарными навыками культурного общения;
- вступают в диалог со взрослыми, отвечают на вопросы воспитателя;
- по подсказке, примеру взрослого реагируют на эмоции сверстников и взрослых.

Вывод: Таким образом, исходя из полученных данных можно сделать вывод о том, что у детей 2 младшей группы развитие в пределах возрастной нормы.

Рекомендации; Продолжать работу с детьми через использование дидактических игр по проблеме, заинтересовать детей через игровые ситуации. Проводить с детьми индивидуальную работу, необходимо уделять внимание формированию целостной картины мира, математических представлений , а так же использовать в своей работе деятельность экспериментирования, которая способствует формированию у детей познавательного интереса, развивает наблюдательность, мыслительную деятельность.