

МКУ Комитет по образованию г. Улан-Удэ

Муниципальное бюджетное дошкольное образовательное учреждение

Детский сад № 5 «Хрусталик» г. Улан-Удэ

670004 г.Улан-Удэ, ул. Новгородская, 8 тел\факс 26 65 00 e-mail hrustal2008@ list.ru

Педагогическая диагностика во второй младшей группе «Гномики»

Воспитатели:

Голикова А.В

Зверькова А.В.

Улан – Удэ 2023г.

Диагностическая карта обследования уровня развития детей по сенсорному воспитанию

№	Ф.И. ребенка	1 занятие (октябрь)	2 занятие (декабрь)			3 занятие (февраль)			4 занятие (апрель)			5 занятие (апрель)			6 занятие (май)		
		1п.	1п.	2п.	Ср.б.	1п.	2п.	Ср.б.	1п.	2п.	Ср.б.	1п.	2п.	Ср.б.	1п.	2п.	Ср.б.
1	Бартенева Лиза	1	1	1	1	1	1	1	1	1	1	2	2	2	2	2	2
2	Белых Вика	1	1	1	1	1	1	1	1	1	1	2	2	2	2	2	2
3	Будаева Арьяна	3	3	3	3	3	3	3	2	2	2	2	2	2	2	2	2
4	Бурдаш Милана	2	2	2	2	2	2	2	2	2	2	2	2	2	2	2	2
5	Васюкова Вероника	2	2	2	2	2	2	2	2	2	2	2	2	2	2	2	2
6	Гындунова Дари	2	2	2	2	2	2	2	2	2	2	2	2	2	2	2	2
7	Дамбаева Юлианна	2	2	2	2	1	1	1	1	1	1	2	2	2	2	2	2
8	Иванов Илья	3	3	3	3	3	3	3	3	3	3	3	3	3	3	3	3
9	Кашуба Павел	1	1	1	1	1	1	1	1	1	1	1	1	1	2	2	2
10	Кирпичева Вероника	3	3	3	3	3	3	3	3	3	3	3	3	3	3	3	3
11	Михайлов Артем	2	2	2	2	2	2	2	2	2	2	1	2	2	2	2	2
12	Москвитина Екатерина	3	3	3	3	3	3	3	3	3	3	2	3	3	3	3	3
13	Огноева Арьяна	2	2	2	2	2	2	2	2	2	2	3	3	3	3	3	3
14	Оленникова Софья	3	3	3	3	3	3	3	3	3	3	2	3	2	3	2	2
15	Очирова Арина	1	1	1	1	2	2	2	2	2	2	2	2	2	2	2	2
16	Очирова Юмжана	1	1	1	1	1	1	1	1	1	1	2	2	2	2	2	2
17	Поплевина Милана	2	2	2	2	2	2	2	2	2	2	2	2	2	2	2	2
18	Потапова Милана	2	3	3	3	3	3	3	3	3	3	2	3	2	3	2	3
19	Смирнова Мирослава	2	2	2	2	2	2	2	2	2	2	2	2	2	2	2	2
20	Соборкина Алина	2	2	2	2	2	2	2	2	2	2	3	3	3	3	3	3
21	Унагаев Сергей	2	2	2	2	2	2	2	2	2	2	3	3	3	3	3	3

22	Федорова Даша	1	1	1	1	1	1	1	1	1	1	2	2	2	2	2	2
23	Цыренова Аяна	2	2	2	2	2	2	2	2	2	2	3	3	3	3	3	3
24	Чувашов Артем	1	1	1	1	2	2	2	2	2	2	3	3	3	3	3	3
25	Шишмарев Вячеслав	3	3	3	3	3	3	3	3	3	3	3	3	3	3	3	3

Занятие № 1(октябрь) Результаты обследования уровня развития детей по сенсорному воспитанию

Уровень	Высокий	Средний	Низкий
Дети	6	12	7
%	24%	48%	28%

Всего обследовано 25 детей.

Низкий уровень – 16

Средний уровень – 2 б

Высокий уровень – 3 б.

Цель: Направлено на выявление овладения действием соотнесения с эталоном, представленным в словесной форме.

Оценка:

Показатель - овладение действием соотнесения с эталоном, представленным в словесной форме.

Низкий уровень - ребенок не выполняет задание или закрывает на карте лото лишь 2-3 предмета тех цветов, названия которых ему знакомы.

Средний уровень - ребенок действует с помощью взрослого или по подсказкам других детей. К концу игры у него остаются незакрытыми 1-2 предмета тех цветов, названия которых он еще нетвердо знает или путает.

Высокий уровень - ребенок действует самостоятельно, без какой - либо помощи, к концу игры закрывает все предметы на карте лото.

Педагогическая диагностика во второй младшей группе «Гномики»

Занятия № 2 (декабрь) Результаты обследования уровня развития детей по сенсорному воспитанию

Уровень	Высокий	Средний	Низкий
Дети	7	11	7
%	28%	44%	28%

Всего обследовано 25 детей.

Низкий уровень – 1 б

Средний уровень – 2 б

Высокий уровень – 3 б.

Цель: Направлено на выявление овладения способом соотнесения по величине, соотнесения двух-трех величин между собой.

Оценка:

Показатель 1- овладение способом соизмерения (наложения, приложения) при сравнении предметов по величине.

Низкий уровень - ребенок раскладывает миски и ложки как попало, играет с ними, наводящие вопросы воспитателя не приводят к успеху.

Средний уровень - ребенок не всегда пользуется способом соизмерения, делает 2-3 ошибки при раскладывании предметов, но после вопросов воспитателя способен самостоятельно их исправить.

Высокий уровень - ребенок безошибочно выполняет задания, при необходимости проверки использует способ соизмерения предмета.

Показатель 2- соотнесение трех рядов величин между собой.

Низкий уровень - ребенок раскладывает миски и ложки, не соотнося их величину с величиной медведей, а также величину мисок и ложек между собой.

Средний уровень - ребенок соотносит три ряда величин между собой, однако делает 2-3 ошибки, которые исправляет с небольшой помощью воспитателя

Высокий уровень - ребенок хорошо соотносит три ряда величин между собой, безошибочно выполняя задание.

3 занятие (февраль) Результаты обследования уровня развития детей по сенсорному воспитанию

Уровень	Высокий	Средний	Низкий
Дети	7	12	6
%	28%	48%	24%

Всего обследовано 25 детей.

Низкий уровень – 16

Средний уровень – 12

Высокий уровень – 7

Цель: Направлено на выявление представлений об эталонах формы, умения воспроизводить эти формы.

Оценка:

Показатель 1-знание эталонов формы, обозначение их формы.

Низкий уровень - не знает название трех и более фигур

Средний уровень - не твердо знает название 1-2 геометрических фигур (как правило, прямоугольник и овал), называет с помощью воспитателя.

Высокий уровень - называет все пять геометрических фигур.

Показатель 2-воспроизведение геометрических фигур.

Низкий уровень - ребенок не справляется с заданием, играет палочками, выкладывает что попало, не принимает помощи взрослого.

Средний уровень - ребенок действует с помощью взрослого, который помогает увидеть разницу домиков для квадрата и прямоугольника, для круга и овала. Допускается показ взрослым способом построения домиков (на демонстрационном материале).

Высокий уровень - ребенок самостоятельно строит домики для всех пяти фигур. Допускается напоминания взрослого, что домики для квадрата, треугольника и прямоугольника строятся из палочек, а для круга и овала - из ниток.

4 занятие (апрель) Результаты обследования уровня развития детей по сенсорному воспитанию

Уровень	Высокий	Средний	Низкий
Дети	5	13	7
%	20%	52%	28%

Всего обследовано 25 детей.

Низкий уровень – 1 б

Средний уровень – 2 б

Высокий уровень – 3 б

Цель направлено на выявление умения самостоятельно получать оттенки цвета, составлять ряд по светлоте, обозначая оттенки словом.

Оценка:

Показатель 1-получение светлотных оттенков, составление ряда по светлоте.

Низкий уровень - ребенок не справляется с заданием, ему не помогают советы взрослого. Все шарики окрашены одним цветом.

Средний уровень - ребенок получает оттенки с небольшой помощью взрослого (допускается подсказка взять чуть больше синей краски для второго шарика: дается лишь словесная инструкция) ; испытывает затруднения в построении светлотного ряда.

Высокий уровень- ребенок самостоятельно получает два оттенка синей краски, выстраивая таким образом сериационный ряд по светлоте.

Показатель 2-словесное обозначение оттенков детьми (самый светлый, темнее, самый темный).

Низкий уровень - ребенок не называет оттенки и не может повторить их за взрослым.

Средний уровень - ребенок называет оттенки с помощью взрослого.

Высокий уровень - ребенок самостоятельно называет все оттенки.

5 занятие (апрель) Результаты обследования уровня развития детей по сенсорному воспитанию

Уровень	Высокий	Средний	Низкий
Дети	9	15	1
%	36%	60%	4%

Всего обследовано 25 детей.

Низкий уровень – 1б

Средний уровень – 2 б

Высокий уровень – 3 б

Цель: Направлено на выявление способности детей к использованию эталонов формы и цвета при соотнесении со свойствами реальных предметов.

Оценка:

Показатель 1-умение зрительно обследовать и описывать.

Низкий уровень - ребенок не может загадать загадку про выбранный предмет; он либо сразу называет этот предмет, либо показывает рукой:» Мне вот это»

Средний уровень - ребенок делает ошибку в загадке (неверно называет форму или цвет), продавец не может найти такой предмет и требуется вмешательство воспитателя, чтобы исправить ошибку

Высокий уровень – ребенок самостоятельно выбирает предмет и правильно загадывает про него загадку.

Показатель 2 –умение узнавать предмет по описанию, вычлняя его среди других.

Низкий уровень – берет предмет совершенно не соответствующий описанию чаще, всего то, что ему больше нравится.

Средний уровень – ребенок делает ошибку, ориентируясь лишь на один признак, но с небольшой помощью воспитателя ее и правильно находит предмет.

Высокий уровень – ребенок быстро и безошибочно находит предмет.

6 занятие (май) Результаты обследования уровня развития детей по сенсорному воспитанию

Уровень	Высокий	Средний	Низкий
Дети	10	15	0
%	40%	60%	0%

Всего обследовано 25детей.

Низкий уровень – 1б

Средний уровень – 2 б

Высокий уровень – 3 б

Цель: Направлено на выявление уровня развития действий при построении сериационного ряда по величине (последовательность или убывания величины), соблюдение единой точки отсчета.

Оценка:

Показатель 1 – соблюдение последовательности нарастания или убывания величины при выкладывании ряда.

Низкий уровень – дети раскладывают полоски в беспорядке, играют ими.

Средний уровень – при раскладывании полосок дети делают 1-2 ошибки, могут исправить их с небольшой помощью воспитателя.

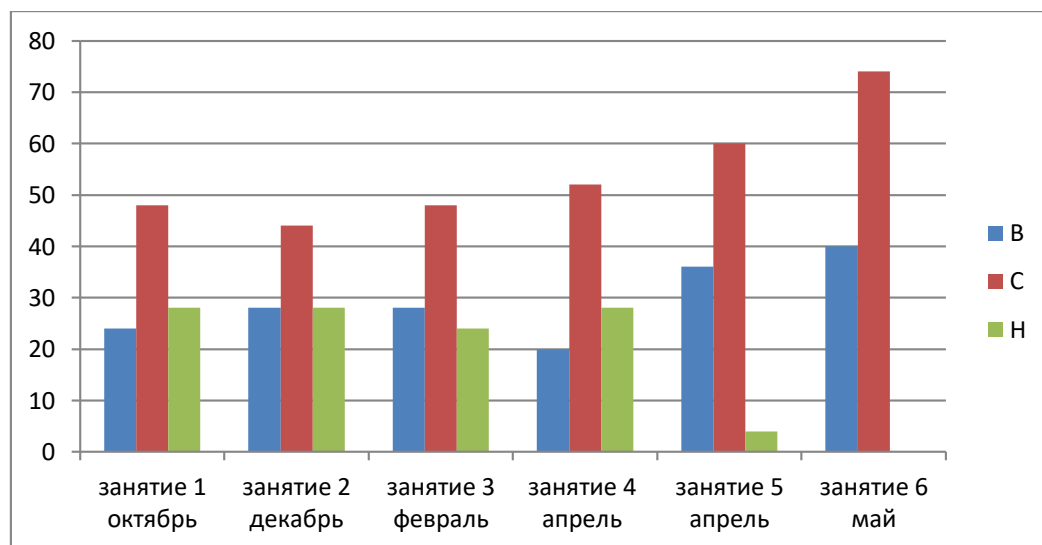
Высокий уровень – дети самостоятельно и безошибочно выкладывает из полосок ряд в возрастающем или убывающем порядке.

Показатель 2 – соблюдение единой точки отсчета при выкладывании ряда,

Низкий уровень – линия отсчета не учитывается, полоски раскладываются либо в беспорядке, либо по форме цимбал.

Средний уровень – не все концы полосок выровнены точно, но с небольшой помощью воспитателя ребенок правильно выкладывает полоски на одной линии.

Высокий уровень – ребенок самостоятельно выравнивает концы полосок, соблюдая единую точку отсчета.



22	Федорова Даша	1	1	1	1	1	1	1	2	1	1	1	2	2
23	Цыренова Аяна	2	2	2	2	2	2	2	2	2	2	2	2	2
24	Чувашов Артем	1	2	2	1	2	2	1	2	2	2	1	2	2
25	Шишмарев Вячеслав	1	2	2	1	1	1	2	2	2	3	3	2	2

Занятие № 1 (октябрь)

Результаты обследования уровня развития детей по ознакомлению с художественной литературой и развитие речи

Уровень	Высокий	Средний	Низкий
Дети	2	16	7
%	12%	64%	12%

Всего обследовано 25 детей.

Низкий уровень – 16

Средний уровень – 2 б

Высокий уровень – 3 б

Цель: Направлено на выявления уровня ознакомления детей с детской художественной литературой и развития речи.

Оценка:

Показатель 1 –ознакомления с литературой

Низкий уровень – дети, которые не могут даже с помощью наводящих вопросов назвать хотя бы одно литературное произведение.

Средний уровень – дети называют 1-2 произведения с помощью взрослого, но не пересказывают сказку и не читают стихотворения.

Высокий уровень - дети самостоятельно называют 2-3 произведения, пересказывают самостоятельно или с небольшой помощью взрослого сказку .

Показатель 2 –развитие речи.

Низкий уровень – дети , имеющие много дефектов в звукопроизношении (речь мало понятно), отсутствует фразовая речь.

Средний уровень – у детей много могут быть дефекты в звукопроизношении, однако имеется фразовая речь, дети могут строить предложения с помощью взрослого.

Высокий уровень – дети могут не выговаривать четко только 1-2 звука, имеется самостоятельная речь, достаточно богатый словарь

Занятие № 2 (ноябрь) Результаты обследования уровня развития детей по ознакомлению с художественной литературой и развитию речи

Уровень	Высокий	Средний	Низкий
Дети	0	16	9
%	0%	64%	36%

Всего обследовано 25 детей.

Низкий уровень – 16

Средний уровень – 2 б

Высокий уровень – 3 б

Цель: Направлено на выявления уровня воображения.

- 1- Выявить возможности детей «опредмечивать» заместители, т.е подбирать предметы к заданному заместителю на основании какого либо признака.
- 2- Возможности детей использовать элементы символизации. использование цветовой символики для выражения положительного или отрицательного отношения к героям сказки.

Оценка:

Показатель 1 – «опредмечивание» заместителей.

Низкий уровень – дети, которые не могут самостоятельно подобрать предмет к признаку (цветному кружку)

Средний уровень – дети дают 1-2 самостоятельных ответа, чаще всего с помощью вспомогательных вопросов воспитателя.

Высокий уровень – дети дают самостоятельно 2 -3 разливных ответа.

Показатель 2 –использование элементов символизации.

Низкий уровень – дети не могут самостоятельно назвать персонажей

Средний уровень –дети дают 1-2 ответа, с помощью наводящих вопросов взрослого.

Высокий уровень –про каждый прямоугольник дети могут дать 1-2 ответа самостоятельно.

Занятия № 3 (декабрь) Результаты обследования уровня развития детей по ознакомлению с художественной литературой и развитию речи

Уровень	Высокий	Средний	Низкий
Дети	2	18	5

%	8%	72%	20%
---	----	-----	-----

Всего обследовано 25 детей

Низкий уровень – 16

Средний уровень – 2 б

Высокий уровень – 3 б

Цель: направлено на выявления уровня развития детей по построению и использованию двигательной модели сказки.

Оценка:

Показатель 1 – замещения.

Низкий уровень – дети допускают большое количество ошибок при распределении заместителей, помощь взрослого в виде наводящих вопросов не приводят к улучшению выполнения задания.

Средний уровень – ошибки детей не многочисленны (1-2), после наводящих вопросов воспитателя дети сами исправляют ошибки.

Высокий уровень – дети самостоятельно, без ошибок распределяют все заместители.

Показатель 2 – моделирование.

Низкий уровень – дети выполняют задание (наугад), не соотносят цвет заместителей их размет.

Средний уровень – задание выполняется, но допускаются ошибки, помощь взрослого приводит к правильному выполнению задания.

Высокий уровень – дети правильно, уверенно и самостоятельно показывают заместители по ходу рассказывания сказки взрослым.

Занятие №4 (апрель) Результаты обследования уровня развития детей по ознакомлению с художественной литературой и развитию речи

Уровень	Высокий	Средний	Низкий
Дети	4	13	8
%	16%	52%	32%

Всего обследовано 25 детей

Низкий уровень – 1 б

Средний уровень – 2 б

Высокий уровень – 3 б

Цель: направлено на выявление уровня овладения действиями по построению плана игры драматизациями.

Оценка:

Показатель- овладения действиями по построению плана игры драматизация.

Низкий уровень – дети при помощи воспитателя не могут правильно, разместить игровое пространство сказки.

Средний уровень – дети, допускают ошибки (кладут рядом заместители, которые быть пространственно разнесены), но исправляют их после наводящих вопросов воспитателя.

Высокий уровень – дети правильно и самостоятельно размечают игровую площадку.

Занятие № 5 (май) Результаты обследования уровня развития детей по ознакомлению с художественной литературой и развитию речи

Уровень	Высокий	Средний	Низкий
---------	---------	---------	--------

Дети	5	13	7
%	20%	52%	28%

Всего обследовано 25 детей

Низкий уровень – 1 б

Средний уровень – 2 б

Высокий уровень – 3 б

Цель: направлено на диагностику уровня овладения предметным содержанием данного цикла занятий знанием сказки.

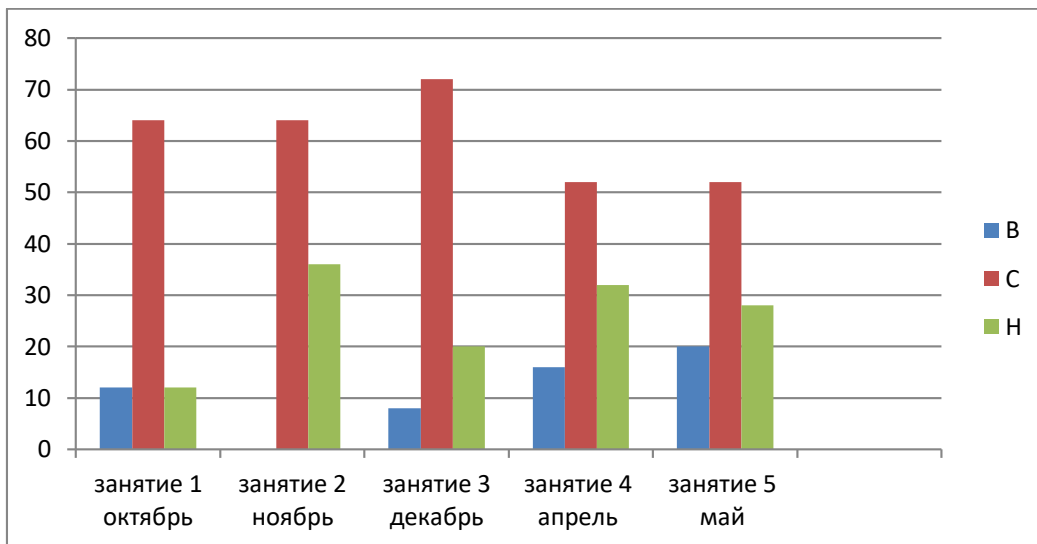
Оценка:

Показатель- знание сказок и пересказ

Низкий уровень – дети, которые не заметили ни одной ошибки в спектакле, сами не рассказывают, что происходит.

Средний уровень – дети которые сами 1-2 ошибки, и с помощью воспитателя могут рассказать что происходит в показанном эпизоде.

Высокий уровень - дети, которые замечают практически все ошибки.



Диагностическая карта обследования уровня развития речи у детей первоначальные основы грамоты

№	Ф.И. ребенка	1 занятие (октябрь)	2 занятие (май)			
		1п.	1п.	2п.	3п.	Ср.б.
1	Бартенева Лиза	1	2	2	2	2
2	Белых Вика	1	2	2	2	2
3	Будаева Арьяна	3	3	3	3	3
4	Бурдаш Милана	2	2	2	2	2
5	Васюкова Вероника	2	2	3	3	3
6	Гындунова Дари	2	2	3	2	2
7	Дамбаева Юлианна	2	2	2	2	2
8	Иванов Илья	2	2	3	3	3
9	Кашуба Павел	1	2	2	2	2
10	Кирпичева Вероника	3	3	3	3	3
11	Михайлов Артем	2	2	2	2	2
12	Москвитина Екатерина	2	3	3	3	3
13	Огноева Арьяна	3	3	3	3	3
14	Оленникова Софья	3	3	3	2	3
15	Очирова Арина	2	2	2	2	2
16	Очирова Юмжана	2	2	2	2	2
17	Поплевина Милана	2	2	2	2	2
18	Потапова Милана	2	2	2	2	2
19	Смирнова Мирослава	2	3	3	3	3
20	Соборкина Алина	2	3	3	2	3
21	Унагаев Сергей	2	2	3	2	2
22	Федорова Даша	2	2	2	2	2
23	Цыренова Аяна	2	3	2	3	3
24	Чувашов Артем	2	2	2	2	2
25	Шишмарев Вячеслав	2	3	3	3	3

1 занятие (октябрь) Результаты обследования уровня развития речи у детей первоначальные основы грамоты.

Уровень	Высокий	Средний	Низкий
Дети	4	18	3
%	16%	72%	12%

Всего обследовано 25 детей.

Низкий уровень – 1

Средний уровень – 2 б.

Высокий уровень – 3 б.

Цель: Направлено на установление уровня произношения детьми гласных звуков.

ОЦЕНКА

Показатель - произношение гласных звуков: а, о, у, ы, и, э; а также четкость и громкость дикции.

Низкий уровень - ребенок на неоднократные предъявления взрослого отказывается участвовать в игровой ситуации и молчит. Или произносит очень вяло, невнятно, с присутствием дефектов речи.

Средний уровень - ребенок выполняет задание с помощью взрослого (нуждается в подсказке: "Как кричит ворона?" - кар- кар-кар и т.д.), говорит невнятно, тихо.

Высокий уровень - ребенок по первому предъявлению взрослого самостоятельно, громко и четко произносит характерные звуко сочетания персонажа, выделяя гласные звуки.

2 занятие (май) Результаты обследования уровня развития речи у детей первоначальные основы грамоты

Уровень	Высокий	Средний	Низкий
Дети	7	12	0
%	40%	60%	0%

Всего обследовано- 25детей

Низкий уровень – 1

Средний уровень – 2 б.

Высокий уровень – 3 б.

Цель: Направлено на установление уровня управления своими руками и пальцами.

ОЦЕНКА

1-й показатель - управление руками (плавность движений).

Низкий уровень - ребенок на неоднократные предъявления взрослого отказывается участвовать в игровой ситуации.

Средний уровень - ребенок выполняет задание с помощью взрослого, который рассказывает стихотворение и показывает движения, а ребенок выполняет вслед за ним, включаясь в движения.

Высокий уровень - ребенок по первому предъявлению взрослого включается в игровую ситуацию и самостоятельно читает стишок и выполняет руками соответствующие плавные движения.

2-й показатель- управление пальцами рук "Зайчик".

Низкий уровень - ребенок не включается в ситуацию и не может сложить пальцы рук (хотя бы на одной руке), чтобы изобразить зайчика.

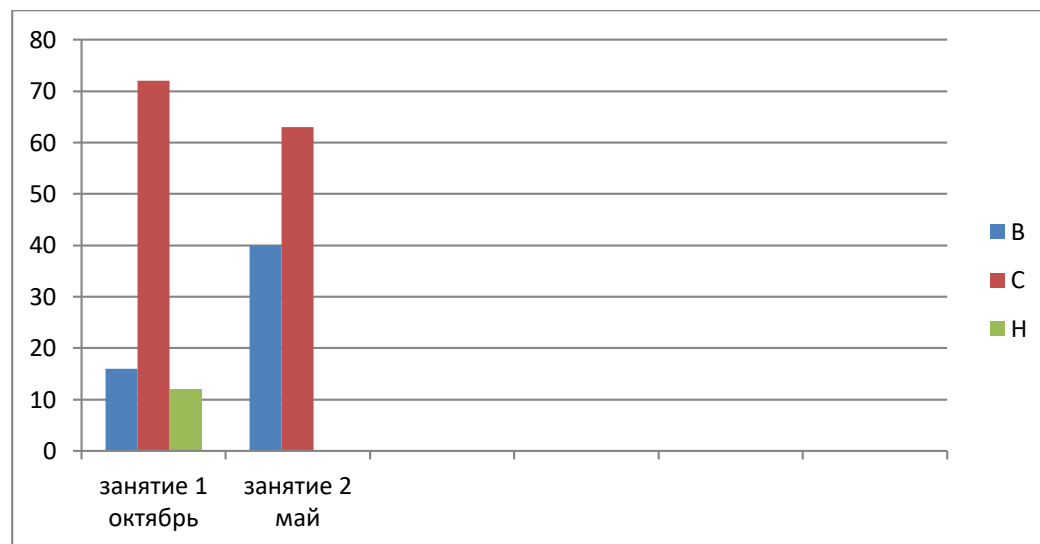
Средний уровень - ребенок выполняет с помощью взрослого: после показа или на одной руке, помогая себе другой.

Высокий уровень - ребенок сразу включается в игровую ситуацию и самостоятельно на обеих ручках изображает зайчика сначала с напряженными ушками (пальчиками), потом вя- 'ЛЫМИ.

3-й показатель - управление пальцами рук - "Семейка".

Низкий уровень - ребенок выполняет движения не синхронно или только на одной руке, или открывает сразу по два пальчика и проговаривает стишок вместе со взрослыми.

Высокий уровень - ребенок синхронно и самостоятельно разжимает поочередно все пальчики на обеих руках, проговаривая стишок. Результаты заносятся в таблицу.



Диагностическая карта обследования уровня детей по развитию экологических представлений

№	Ф.И. ребенка	1 занятие (ноябрь)			2 занятие (май)		
		1п.	2п.	Ср.б.	1п.	2п.	Ср.б.
1	Бартенева Лиза	1	1	1	2	1	2
2	Белых Вика	1	1	1	2	1	1
3	Будаева Арьяна	2	3	3	2	3	3
4	Бурдаш Милана	1	1	1	2	1	2
5	Васюкова Вероника	1	1	1	2	3	3
6	Гындунова Дари	1	1	1	2	1	2
7	Дамбаева Юлианна	2	1	1	2	1	2
8	Иванов Илья	1	1	1	1	1	1
9	Кашуба Павел	1	1	1	1	1	1
10	Кирпичева Вероника	3	3	3	3	3	3
11	Михайлов Артем	1	1	1	1	1	1
12	Москвитина Екатерина	3	3	2	3	3	3
13	Огноева Арьяна	2	2	2	3	3	3
14	Оленникова Софья	1	2	2	2	2	2
15	Очирова Арина	1	1	1	2	1	2
16	Очирова Юмжана	1	1	1	1	1	1
17	Поплевина Милана	1	1	1	2	1	1
18	Потапова Милана	1	2	2	2	2	2
19	Смирнова Мирослава	2	3	2	3	3	3
20	Соборкина Алина	3	2	2	2	3	3
21	Унагаев Сергей	1	2	2	1	2	2

22	Федорова Даша	1	1	1	1	1	1
23	Цыренова Аяна	2	2	2	2	2	2
24	Чувашов Артем	2	3	2	2	2	2
25	Шишмарев Вячеслав	2	2	2	3	3	3

Занятие №1 (ноябрь) Результаты обследования уровня развития детей по развитию экологических представлений

Уровень	Высокий	Средний	Низкий
Дети	2	10	13
%	8%	40%	52%

Всего обследовано 25 детей.

Низкий уровень – 1

Средний уровень – 2 б.

Высокий уровень – 3 б.

Цель: направлено на выявление уровня возможностей детей использовать заместители (условные обозначения) для классификации животных на диких и домашних, а также на определение знаний детей о животных.

ОЦЕНКА

1-показатель - использование заместителей.

Низкий уровень - дети ставят вместе диких и домашних животных. Помощь взрослого, обращающего внимание на условные обозначения, не приводит к исправлению ошибок. Дети не могут объяснить, почему на данную полянку с данным значком они поместили то или иное животное.

Средний уровень - дети допускают 2-3 ошибки при классификации животных. Помощь взрослого в виде указания на условные обозначения и наводящих вопросов приводит к исправлению ошибок. Дети могут объяснить, почему на данную полянку с данным условным значком они поместили то или иное животное. (Медведь живет на этой полянке, потому что на ней флажок с деревцем, значит здесь живут дикие животные. Медведь живет в лесу, он дикое животное).

Высокий уровень - дети допускают 1-2 ошибки, при обращении внимания взрослым на условные обозначения дети исправляют ошибку (без наводящих вопросов). Дети могут объяснить, почему на данную полянку с тем или иным значком они поместили то или иное животное.

2-показатель - знание о диких и домашних животных.

Низкий уровень - дети знают названия 1-2 диких или домашних животных. Дети не могут рассказать, чем дикие животные отличаются от домашних.

Средний уровень - дети знают названия 2-3 домашних и 2-3 диких животных, могут сказать, чем одни отличаются от других, где живут.

Высокий уровень - дети знают название 5 диких и 5 домашних животных, могут рассказать о том, чем одни отличаются от других, что дают людям домашние животные, как люди заботятся о них, зачем нужны дикие животные.

Занятие №2 (май) Результаты обследования уровня развития детей по развитию экологических представлений.

Уровень	Высокий	Средний	Низкий
Дети	8	10	7
%	32%	40%	28%

Всего обследовано -25 детей

Низкий уровень – 1

Средний уровень – 2 б.

Высокий уровень – 3 б.

.

цель: направлено на определение уровня овладения детьми замещением состава своей семьи наглядными заместителями (кружками разными размерами), а также представлений о месте, где они живут (город, улице, доме), правилах поведения на улице

ОЦЕНКА

1 показатель - овладение действием замещения.

Низкий уровень - дети не могут отобрать соответствующее количество кружков для обозначения состава семьи.

Средний уровень - дети отбирают столько кружков, сколько называют членов семьи, рассказывают, кто из них кто.

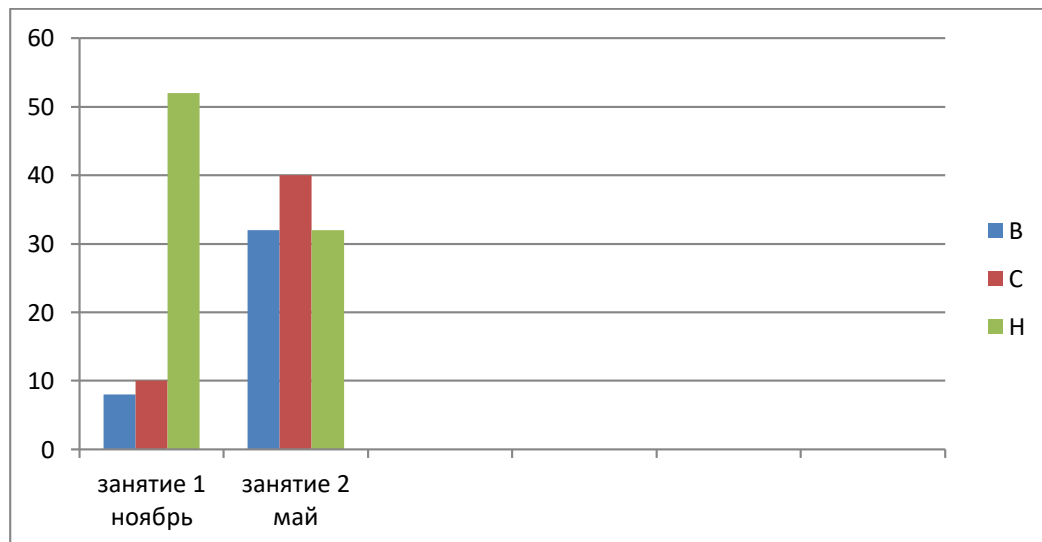
Высокий уровень - дети отбирают столько кружков, сколько называют членов семьи, а также соотносят размер кружков с тем, кого они обозначают, детей или взрослых, рассказывают, кто из них кто.

2- показатель - развитие представлений о месте, где живут дети и правилах поведения на улице.

Низкий уровень - дети не могут рассказать, где они живут, назвать свой адрес.

Средний уровень - дети могут частично назвать свой адрес, рассказать, как нужно вести себя на улице.

Высокий уровень - дети могут самостоятельно назвать свой адрес, рассказать, как нужно переходить улицу.



Диагностическая карта обследования уровня детей по конструированию

№	Ф.ИО ребенка	1 занятие (ноябрь)	2 занятие (декабрь)				3 занятие (апрель)	4 занятие (май)
		1п.	1п.	2п.	3п.	Ср.б.	1п.	
1	Бартенева Лиза	1	1	1	1	1	1	1
2	Белых Вика	1	1	1	1	1	1	1
3	Будаева Арьяна	2	2	2	2	2	2	2
4	Бурдаш Милана	1	1	1	1	1	2	2
5	Васюкова Вероника	1	1	1	1	1	1	1
6	Гындунова Дари	1	1	1	1	1	2	2
7	Дамбаева Юлианна	1	1	1	1	1	1	1
8	Иванов Илья	1	1	1	2	2	1	2
9	Кашуба Павел	1	1	1	1	1	1	1

10	Кирпичева Вероника	2	1	1	2	2	2	2
11	Михайлов Артем	1	1	1	1	1	2	2
12	Москвитина Екатерина	2	1	1	2	1	2	2
13	Огноева Арьяна	1	1	1	2	1	2	2
14	Оленникова Софья	1	1	1	2	1	2	2
15	Очирова Арина	1	1	1	1	1	1	2
16	Очирова Юмжана	1	1	1	1	1	1	1
17	Поплевина Милана	1	1	1	1	1	1	1
18	Потапова Милана	1	2	2	2	2	2	2
19	Смирнова Мирослава	1	2	2	2	2	2	2
20	Соборкина Алина	1	1	1	2	1	2	2
21	Унагаев Сергей	1	1	2	2	2	1	2
22	Федорова Даша	1	1	1	1	1	1	1
23	Цыренова Аяна	2	1	1	1	2	2	2
24	Чувашов Артем	1	2	1	1	1	2	2
25	Шишмарев Вячеслав	1	1	1	1	2	2	2

Занятие №1 (ноябрь) Результаты обследования уровня развития детей по конструированию.

Уровень	Высокий	Средний	Низкий
Дети	0	4	21
%	0%	16%	84%

Всего обследовано 25детей.

Низкий уровень – 1

Средний уровень – 2 б.

Высокий уровень – 3 б.

Цель: выяснить: могут ли дети создать целостную конструкцию из двух дополняющих друг друга частей - загородки и встроенных в нее ворот; вносят ли элементы новизны в знакомые способы конструирования; придерживаются ли в процессе сооружения постройки порядка строительных действий, рекомендованного воспитателем; используют ли в ходе конструирования вспомогательное средство организации деятельности - линейный рисунок ("след"), изображающий форму парка, местоположение загородки и ворот; проявляют ли самостоятельность при выполнении задания.

ОЦЕНКА

показатели:

точность расположения частей постройки;

точность соединения деталей;

организованность и самостоятельность действий.

Низкий уровень - не могут создать целостную законченную конструкцию из двух взаимосвязанных частей. Грубо нарушают пространственную композицию постройки, смещают в ней ворота внутрь парка или выносят их за его пределы, неточно соединяют и небрежно располагают детали относительно друг друга; совершают беспорядочные действия, игнорируют графическую подсказку; систематически обращаются к воспитателю за помощью, нуждаются в прямом показе способа действий и исправлении ошибок на всех этапах работы.

Средний уровень - недостаточно точно воспроизводят пространственную композицию парка, нарушают заданную в рисунке форму территории парка и местоположение ворот; детали соединяют неаккуратно, что делает конструкцию в целом не очень прочной. Как правило, воспроизводят знакомые по опыту конструкции заборов и ворот, элементы декора используют беспорядочно; используют помощь воспитателя (его пояснения) для уточнения отдельных моментов работы (например, способа стыковки ворот с загородкой и др.)

Высокий уровень - правильно строят целостную конструкцию из двух частей, ворота включают в постройку, загородкой охватывают все пространство парка; используют графические ориентиры ("следы парка") в качестве средства пространственной организации постройки;

детали соединяют точно, постройка носит характер устойчивого сооружения; проявляют самостоятельность на всех этапах работы над заданием. Без помощи со стороны достигают правильного результата.

Занятие №2 (декабрь) Результаты обследования уровня развития детей по конструированию

Уровень	Высокий	Средний	Низкий
Дети	0	8	17
%	0%	32%	68%

Всего обследовано 25 детей

Низкий уровень – 1

Средний уровень – 2 б.

Высокий уровень – 3 б.

Цель: направлено на выявление у детей следующих умений:

различать строительные детали по названию или предъявленному образцу;

воспроизводить постройку на основе анализа конкретного образца;

самостоятельно действовать на разных этапах выполнения задания;

ОЦЕНКА

1-й показатель - знание строительных деталей.

Низкий уровень - названий большинства деталей не знают, по показу образца находят детали иногда с ошибками. При сооружении построек могут перепутать некоторые детали.

Средний уровень - не все детали могут правильно найти по названию, по показу образца выбирают их безошибочно, но в процессе воспроизведения постройки по образцу могут допустить ошибку в выборе нужной детали, которую, как правило, сами исправляют в ходе работы.

Высокий уровень - знают названия деталей, хорошо дифференцируют их по форме, размеру и цвету.

2-показатель - точность воспроизведения постройки по образцу - степень проявленной при этом самостоятельности.

Низкий уровень - создают постройки, значительно отличающиеся от образца, допускают ошибки не только в придании фигуре нужного положения или поворота, но и в выборе фигур; могут подменить задачу на целенаправленное воспроизведение образца свободным манипулированием имеющимися деталями; действия с материалом беспорядочны; лишь отдельные фрагменты конструкции могут воспроизвести самостоятельно, нуждаются в пошаговом руководстве процессом воспроизведения постройки со стороны взрослого.

Средний уровень - допускают незначительные отступления от образца (ошибки в положении и ракурсе (повороте) деталей); последовательно воспроизводят элементы конструкции в одном пространственном направлении (например, слева направо с эпизодическими заходами вверх) - действуют в основном самостоятельно, советы и разъяснения взрослого принимают охотно для уточнения результата.

Высокий уровень - воспроизводят постройку в точном соответствии с образцом; - как правило, последовательно выполняют сначала центральную часть постройки, затем боковые; образец анализируют и воспроизводят самостоятельно.

3-показатель - умение преобразовать ранее выполненную постройку башни, создать свой вариант ее конструкции из того же материала.

Низкий уровень - не понимают задачу на изменение способа конструирования башни, переходят к созданию построек по другой тематике.

Средний уровень - вносят в постройку несущественные изменения, главным образом относящиеся к декору.

Высокий уровень - вносят изменения в структуру и состав частей башни, не меняя ее назначения.

Занятие №3 (апрель) Результаты обследования уровня развития детей по конструированию

Уровень	Высокий	Средний	Низкий
Дети	0	12	13

%	0%	48%	52%
---	----	-----	-----

Всего обследовано 25 детей

Низкий уровень – 1

Средний уровень – 2 б.

Высокий уровень – 3 б.

Цель: направлено на выявление у детей умений:
разрабатывать заранее замысел будущей конструкции;
действовать при этом самостоятельно или с помощью воспитателя.

ОЦЕНКА

Показатели:

определение темы будущей постройки,
определение способа ее реализации в конструкции,
-- степень самостоятельности в разработке замысла.

Низкий уровень - назвать заранее предмет будущей конструкции не могут; сразу же включаются в практический поиск какой-нибудь предметной конструкции. Название дают продукту этих действий на основе его сходства с каким-либо реальным предметом по случайному признаку. Задачу на предварительную разработку замысла с помощью словесного плана взрослого не принимают. Могут подменить задачу свободной игрой со строительным материалом.

Средний уровень - могут заранее назвать тему будущей постройки и указать отдельные внешние признаки задуманного предмета (форму, размер); представления о составных частях предмета и способах их конструктивного решения появляются только в ходе практических действий со строительным материалом; для разработки замысла требуется помощь взрослого в виде системы вопросов. Реализация замысла в постройке осуществляется частично самостоятельно, частично с помощью взрослого.

Высокий уровень - могут заранее назвать предмет, моделируемый в виде постройки, назвать некоторые его внешние особенности, пригодный для его воспроизведения материал, отдельные фрагменты конструкции. Избранная тема, как правило, устойчиво сохраняется и целенаправленно раскрывается в соответствии с замыслом. Дети "в уме"

осуществляют разработку замысла на этапе представления о предмете и его основных частях, а при обдумывании их конструкции из деталей все еще обращаются к практическим пробам.

Занятие №4 (май) Результаты обследования уровня развития детей по конструированию

Уровень	Высокий	Средний	Низкий
Дети	0	17	12
%	0%	68%	32%

Всего обследовано -25детей

Низкий уровень – 1

Средний уровень – 2 б.

Высокий уровень – 3 б.

Цель: направлено на выявление у детей умения использовать специфические свойства строительных деталей (их форму, пропорции, размеры, цвет, объем) для изображения обстановки, в которой действуют герои сказки, для условно-символического обозначения ее персонажей и их действий, а также для выражения отношения детей к тому, что происходит в сказке.

ОЦЕНКА

Показатели:

использование свойств деталей для дифференцированного изображения отношения детей к персонажам сказки (как носителя добра и зла и некоторых внешних характеристик);

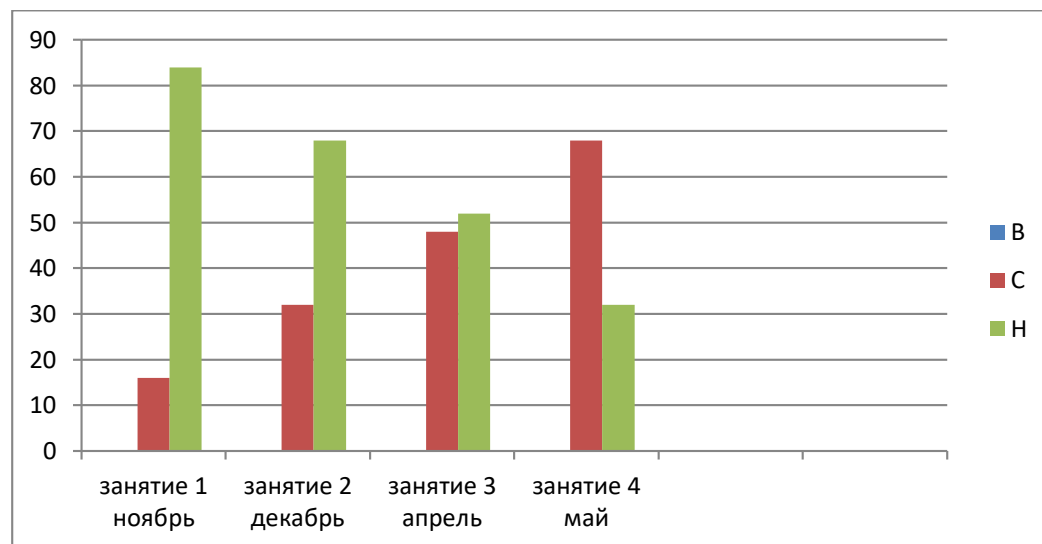
для символического изображения в постройке стен и закрытой двери как средств защиты от волка (опасности).

Низкий уровень - не могут адекватно использовать свойства деталей для различения персонажей сказки, выбор деталей не мотивируют, требуется помощь воспитателя, чтобы они поняли роль данного символического средства в процессе изображения событий сказки. Дом для козлят строят схематично, без окон и дверей, не фиксируют свое внимание на частях конструкции, выполняющих функцию защиты, обозначенную в содержании сказки.

Средний уровень - используют свойства деталей (размер или форму для дифференцировки персонажей, чаще для отделения взрослых персонажей от козлят). Постройка дома включает разные структурные части, достаточность которых дети уточняют у воспитателя. Могут внести уточнение в постройку после вопроса воспитателя: "А как этот дом

может защитить козлят от волка?" Дети этого уровня то, что не могут выразить в особенностях созданной композиции, пытаются дополнить словами.

Высокий уровень - используют детали для замещения персонажей адекватно и дифференцированно (одновременно по величине и цвету или величине и форме);



Диагностическая карта обследования уровня детей по художественно-эстетическое развитие: ИЗО

№	Ф.И. ребенка	1 занятие (октябрь)	2 занятие (декабрь)	3 занятие (май)

		1п.	1п.	2п.	Ср.б.	1п.	2п.	Ср.б.
1	Бартенева Лиза	1	1	2	2	2	2	2
2	Белых Вика	1	1	1	2	1	2	2
3	Будаева Арьяна	2	2	3	3	3	3	3
4	Бурдаш Милана	2	1	1	1	2	2	2
5	Васюкова Вероника	2	1	2	2	2	2	2
6	Гындунова Дари	1	1	2	2	1	2	2
7	Дамбаева Юлианна	1	1	1	1	1	2	2
8	Иванов Илья	2	1	2	2	2	2	2
9	Кашуба Павел	1	1	2	2	2	1	1
10	Кирпичева Вероника	2	2	3	3	3	3	3
11	Михайлов Артем	1	1	1	1	1	1	1
12	Москвитина Екатерина	2	2	2	2	2	3	3
13	Огноева Арьяна	2	2	1	2	2	1	2
14	Оленникова Софья	2	2	3	3	3	2	3
15	Очирова Арина	2	1	2	2	2	2	2
16	Очирова Юмжана	1	1	1	1	2	2	2
17	Поплевина Милана	2	1	1	2	2	3	3
18	Потапова Милана	1	1	2	2	2	2	2
19	Смирнова Мирослава	2	2	1	2	2	3	3
20	Соборкина Алина	1	1	1	2	2	1	2
21	Унагаев Сергей	2	1	2	2	2	2	2
22	Федорова Даша	1	1	1	2	2	3	2
23	Цыренова Аяна	2	2	3	3	3	3	3
24	Чувашов Артем	2	2	1	2	2	2	2
25	Шишмарев Вячеслав	2	1	1	1	1	1	1

Занятие №1 (октябрь) Результаты обследования уровня развития детей по художественно-эстетическое развитие: ИЗО.

Уровень	Высокий	Средний	Низкий
Дети	0	15	10
%	0%	60%	40%

Всего обследовано 25 детей

Низкий уровень – 1

Средний уровень – 2 б.

Высокий уровень – 3 б

Цель: направлено на выявление овладения способом ритмической организации листа с помощью сочетания линий разного типа (прямых, округлых, ломаных, прямоугольных, кругов).

ОЦЕНКА

Показатель - овладение способом ритмической организации листа с помощью сочетания линий разного типа.

Низкий уровень - ребенок не умеет проводить прямые линии, замыкать линии, приближая их к кругу или прямоугольнику.

Средний уровень - ребенок проводит прямые линии, замыкает линии, приближая их к кругу или прямоугольнику с помощью взрослого.

Высокий уровень - ребенок самостоятельно заполняет лист с помощью сочетания линий разного типа: прямых, округлых, ломаных, прямоугольных, кругов.

Занятие №2 (декабрь) Результаты обследования уровня развития детей по художественно-эстетическое развитие: ИЗО.

Уровень	Высокий	Средний	Низкий
Дети	4	16	5
%	16%	64%	20%

Всего обследовано 25 детей

Низкий уровень – 1

Средний уровень – 2 б.

Высокий уровень – 3 б

Цель: направлено на диагностику уровня овладения выразительными возможностями живописи, а также диагностику овладения действием символизации (использования тепло-холодных характеристик цветовой гаммы при передаче эмоциональных состояний, в том числе, контрастных настроений, чувств, переживаний).

ОЦЕНКА

1-й показатель - композиционно-живописное решение листа.

Низкий уровень - отсутствие композиции в решении листа (лист заполнен отдельными случайными несвязными цветовыми пятнами).

Средний уровень - отсутствие композиционной динамики в цветовом решении листа (механическое заполнение листа, эмоционально не выразительное).

Высокий уровень - эмоционально-выразительное цветовое решение листа с использованием динамики и ритма цветовых пятен, соподчиненных заданному эмоциональному состоянию

2-й показатель - овладение действием символизации при передаче эмоционально- контрастных состояний средствами живописи.

Низкий уровень - ребенок использует преимущественно один цвет или смешивает краски до грязного пятна.

Средний уровень - ребенок недостаточно владеет цвето смешением для передачи контраста между теплым и холодным (отдает предпочтение одному из цветосочетаний, не подразумевая под этим конкретного состояния или настроения).

Высокий уровень - ребенок передает контрастные цветовые состояния (настроения), делает это сознательно, может объяснить.

Занятие №3 (май) Результаты обследования уровня развития детей по художественно-эстетическое развитие: ИЗО.

Уровень	Высокий	Средний	Низкий
Дети	7	15	3
%	28%	60%	12%

Всего обследовано -25 детей

Низкий уровень – 1

Средний уровень – 2 б.

Высокий уровень – 3 б

Цель: направлено на выявление умения передать цветовым пятном цвет и форму простейшего предмета.

ОЦЕНКА

1-показатель - умение передать форму предмета.

Низкий уровень - ребенок не может изобразить предмет узнаваемым по форме.

Средний уровень - ребенок изображает предмет узнаваемым с помощью взрослого.

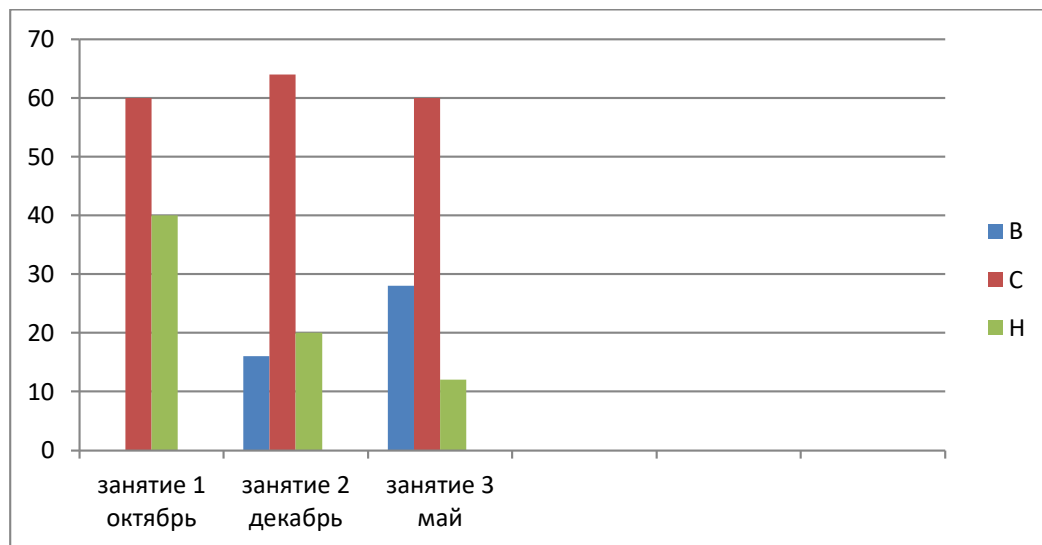
Высокий уровень - ребенок самостоятельно передает форму предмета, изображая предмет узнаваемым.

2-показатель - умение передавать цвет изображаемого предмета.

Низкий уровень - ребенок начинает рисовать любым понравившимся ему цветом.

Средний уровень - ребенок использует цвет как графический материал для передачи контура предмета и лишь с помощью взрослого изображает предмет как единое цветовое пятно.

Высокий уровень - ребенок самостоятельно изображает предмет как единое цветовое пятно, используя цветосмешение.



Диагностическая карта обследования уровня детей по художественному конструированию

№	Ф.И. ребенка	1 занятие (ноябрь)					2 занятие (май)					
		1п.	2п.	3п.	4п.	Ср.б.	1п.	2п.	3п.	4п.	5п.	Ср.б.
1	Бартенева Лиза	1	2	2	2	1	1	1	2	2	1	2
2	Белых Вика	2	1	2	2	1	1	1	2	2	2	2

3	Будаева Арьяна	2	2	2	3	3	2	2	3	3	3	3
4	Бурдаш Милана	1	1	2	2	2	2	2	2	3	3	3
5	Васюкова Вероника	1	1	2	2	2	2	2	2	2	2	2
6	Гындунова Дари	1	1	2	2	2	2	1	2	2	2	2
7	Дамбаева Юлианна	1	1	2	2	1	1	1	2	2	1	2
8	Иванов Илья	1	1	2	2	2	1	2	1	2	1	2
9	Кашуба Павел	1	1	2	2	2	2	1	1	2	2	2
10	Кирпичева Вероника	2	2	3	3	3	2	2	2	3	3	3
11	Михайлов Артем	1	1	1	2	1	2	1	2	2	2	2
12	Москвитина Екатерина	2	2	2	3	2	2	3	3	2	2	3
13	Огноева Арьяна	2	2	3	3	3	2	3	3	2	2	3
14	Оленникова Софья	2	2	2	2	2	1	3	2	3	2	3
15	Очирова Арина	1	2	1	2	2	1	1	2	2	2	2
16	Очирова Юмжана	1	1	2	2	1	1	1	2	2	2	2
17	Поплевина Милана	1	2	2	3	2	2	3	2	2	3	3
18	Потапова Милана	2	1	2	1	2	2	1	1	2	2	2
19	Смирнова Мирослава	2	2	2	1	2	1	3	2	3	2	3
20	Соборкина Алина	1	1	2	2	2	2	2	1	2	2	2
21	Унагаев Сергей	2	1	1	2	2	2	2	1	2	2	2
22	Федорова Даша	1	2	2	1	1	1	1	2	2	2	2
23	Цыренова Аяна	2	2	2	3	2	3	2	2	3	3	3
24	Чувашов Артем	1	2	1	2	2	2	3	2	3	2	3
25	Шишмарев Вячеслав	1	2	2	1	1	2	2	1	3	3	3

Занятие №1 (ноябрь) Результаты обследования уровня развития детей по художественному конструированию

Уровень	Высокий	Средний	Низкий
Дети	3	15	7

%	12%	60%	28%
---	-----	-----	-----

Всего обследовано 25 детей

Низкий уровень – 1 б

Средний уровень – 2 б.

Высокий уровень – 3 б

Цель: направлено на выявление уровня развития у детей конструкторских действий по построению обобщенных изображений животных (медведя, зайца), использования "языка" изобразительной деятельности при создании художественных образов.

ОЦЕНКА

1-показатель - знание элементов конструктора.

Низкий уровень - не все элементы конструктора дети знают.

При конструировании изображения могут перепутать отдельные детали по величине.

Средний уровень - при конструировании изображения могут допустить ошибку в выборе детали, которую могут сами заметить и исправить к концу работы.

Высокий уровень - знают название геометрических фигур, хорошо дифференцируют их по форме, размерам, цвету.

2-показатель - характеристика способности конструировать обобщенное изображение животных.

Низкий уровень - допускаются ошибки в выборе геометрических фигур по форме, размеру, цвету; конструируемое изображение существенно отличается от предлагаемого; иногда конструкторская деятельность подменяется свободным манипулированием элементами конструктора.

Средний уровень - допускаются незначительные искажения или упрощения обобщенного изображения животных.

Высокий уровень - самостоятельное конструирование обобщенного образа животных.

3-показатель - особенности организации строительных действий.

Низкий уровень - отсутствует определенная последовательность действий построения конкретного изображения, есть случаи беспорядочных действий.

Средний уровень - последовательно воспроизводят изображение с незначительной помощью взрослого, который напоминает порядок работы.

Высокий уровень - самостоятельно конструируют образ животного в следующей последовательности: конструируют сначала основную часть изображения (снизу вверх), затем боковые детали, элементы украшения.

Высокий уровень - удачное сочетание цвета и формы для создания выразительного обобщенного образа, есть дополнительные элементы, определяющие характер или действие изображаемого объекта.

Занятие №2 (май) Результаты обследования уровня развития детей по художественному конструированию .

Уровень	Высокий	Средний	Низкий
Дети	12	13	0
%	48%	52%	0%

Всего обследовано -25детей

Низкий уровень – 1

Средний уровень – 2 б.

Высокий уровень – 3 б

Цель: направлено на выявление уровня развития способности детей создавать сюжетную композицию по мотиву знакомой сказки, конструировать изображение сказочных героев, передавая их характерные особенности конструкторскими средствами, раскрывая смысл художественного произведения

ОЦЕНКА

1-й показатель - характер представления детей о будущем продукте конструирования.

Низкий уровень - заранее образ объекта конструируемых действий не возникает. Его образ рождается непосредственно в процессе пробующих действий ребёнка со строительным материалом.

Средний уровень - могут заранее назвать, тему постройки и указать отдельные внешние признаки задуманного образа. Способ его построения нащупывается путем практических проб, в ходе которых первоначальный замысел может конкретизироваться либо полностью измениться.

Высокий уровень - могут заранее назвать, тему конструирования, некоторые внешние особенности конструируемых объектов. Избранная тема устойчиво сохраняется и реализуется в соответствии с замыслом.

2-показатель - организация хода разработки замысла.

Низкий уровень - дети сразу не включаются в практический поиск конструкторских средств для реализации замысла.

Средний уровень - дети называют тему, перечисляют объекты, которые собираются конструировать, и некоторые их свойства. Переходят к практической деятельности, в ходе которой уточняются представления детей о структурных частях объекта и их конструкторском решении.

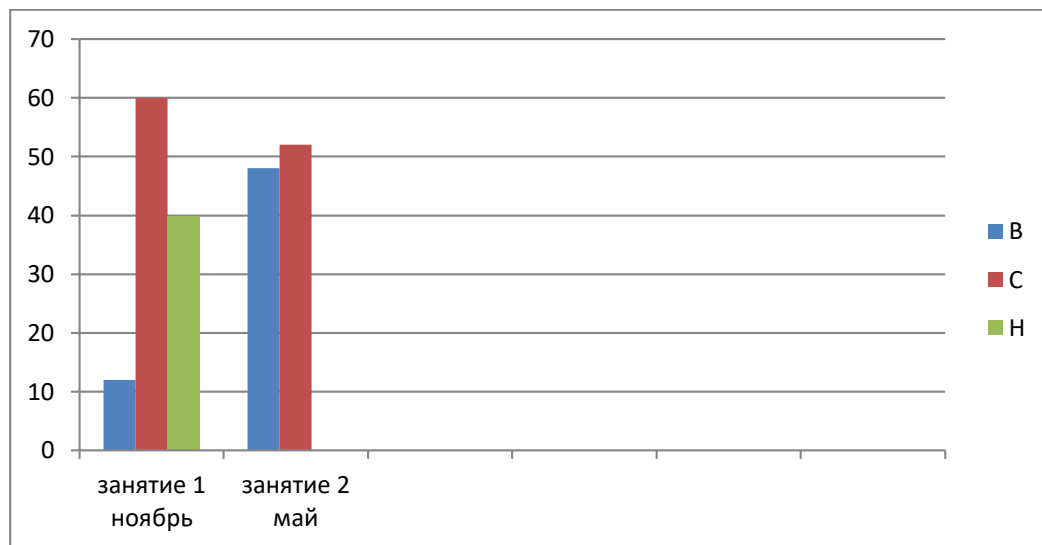
Высокий уровень - дети сначала обдумывают основные этапы разработки замысла, уточняют представления о конструируемых объектах, основных структурных компонентах, затем приступают к практической реализации замысла.

3-показатель - характеристика способности конструировать характерные образы сказочных персонажей.

Низкий уровень - есть упрощенное схематическое изображение.

Средний уровень - есть обобщенное изображение, но не хватает деталей, дополнительных элементов, нет ярких акцентов и характерных особенностей.

Высокий уровень - изображение строится на основе точных структурных характеристик, переданы существенные элементы и включены дополнительные, передающие характерные особенности образа.



Диагностическая карта обследования уровня детей по социально-коммуникативному развитию (игра)

№	Ф.И. ребенка	1 занятие (сентябрь)	2 занятие (май)
		1п.	1п.
1	Бартенева Лиза	1	2
2	Белых Вика	1	2
3	Будаева Арьяна	3	3
4	Бурдаш Милана	1	3
5	Васюкова Вероника	2	3
6	Гындунова Дари	2	3
7	Дамбаева Юлианна	2	3
8	Иванов Илья	3	3
9	Кашуба Павел	2	2
10	Кирпичева Вероника	3	3
11	Михайлов Артем	1	2

12	Москвитина Екатерина	1	2
13	Огноева Арьяна	3	3
14	Оленникова Софья	2	2
15	Очирова Арина	2	2
16	Очирова Юмжана	2	2
17	Поплевина Милана	3	3
18	Потапова Милана	3	3
19	Смирнова Мирослава	2	3
20	Соборкина Алина	2	3
21	Унагаев Сергей	3	3
22	Федорова Даша	1	2
23	Цыренова Аяна	2	2
24	Чувашов Артем	2	2
25	Шишмарев Вячеслав	1	2

Занятие №1 (сентябрь) Результаты обследования уровня развития детей по социально-коммуникативному развитию (игра)

Уровень	Высокий	Средний	Низкий
Дети	7	11	7
%	28%	44%	28%

Всего обследовано 25детей

Низкий уровень – 1

Средний уровень – 2 б.

Высокий уровень – 3 б

Низкий уровень - Предпочитает играть с сюжетными игрушками – копиями; самостоятельно не включает в игру предметы – заместители.

Не обозначает игровую роль; игровые действия не выстраиваются в смысловую цепочку; преобладают стереотипные манипуляции с сюжетными игрушками или частая хаотическая смена игрушек и игровых действий.

Средний уровень - Может использовать в игре предметы-заместители, но в привычном (введенном взрослым или сверстником) значении; сам их активно в игру не вводит.

Осуществляет игровые действия, подразумевающие роль, но не обозначает ее словесно.

Подражает игровым действиям сверстник

Высокий уровень - Вводит в игру предметы- заместители вместо недостающих сюжетных игрушек; может использовать один предмет в разных значениях.

Развертывает цепочки игровых действий, связанных по смыслу, подразумевающих игровую роль. Есть ролевая речь по отношению к кукле, косвенное обозначение своей роли («Дочка, делай, что мама говорит»).

Занятие №2 (май) Результаты обследования уровня развития детей по социально-коммуникативному развитию (игра)

Уровень	Высокий	Средний	Низкий
Дети	13	12	0
%	52%	48%	0%

Всего обследовано -25 детей

Низкий уровень – 1

Средний уровень – 2 б.

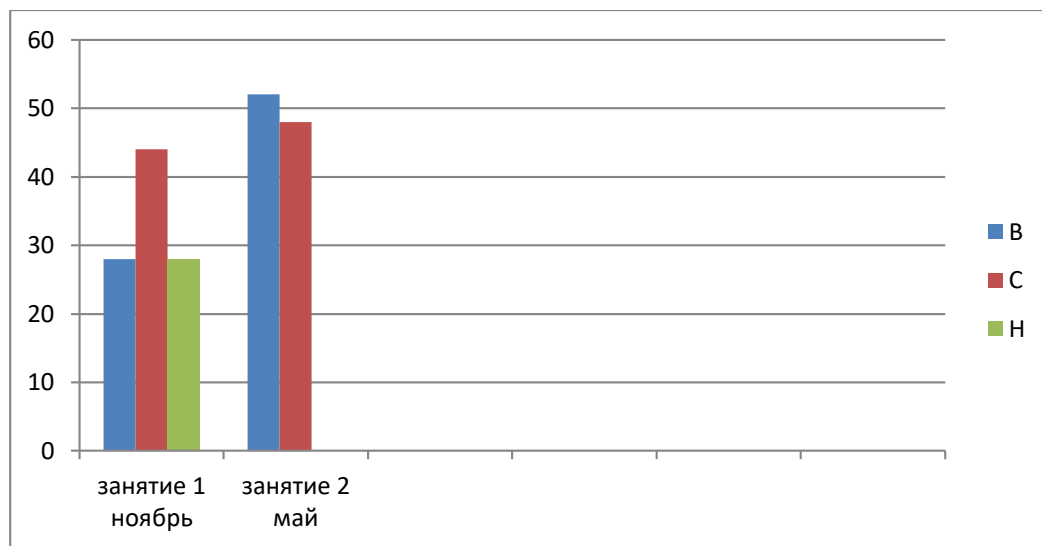
Высокий уровень – 3 б

Низкий уровень - Включается в игру со взрослым лишь при прямом предложении последнего; следует за инициативой взрослого. В «телефонном разговоре» односложно отвечает на ролевую речь взрослого

Средний уровень - Охотно включается в игру со взрослым, любит ее повторять («Еще так же»), но редко вносит встречные предложения. Может поддержать «телефонный разговор» игровых персонажей, инициированный взрослым.

Высокий уровень - Иницирует совместную игру со взрослым, сам предлагает и обозначает роли (для взрослого и для себя). Вносит встречные предложения по ходу игры.

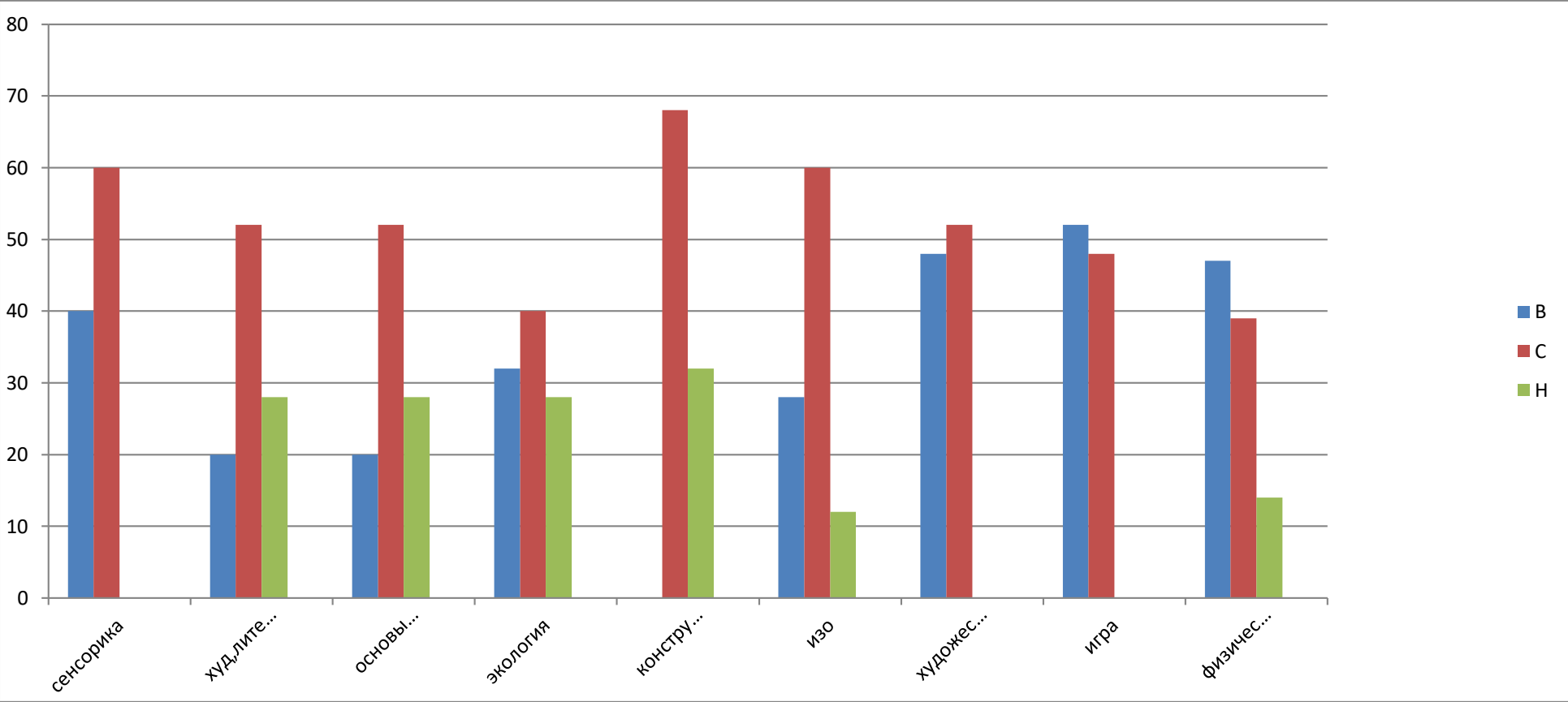
Легко включается в «телефонный разговор» по ролям со взрослым, может сам его инициировать в процессе совместной игр.



Результаты освоения программы детьми по образовательным областям за 2022 – 2023гг.

Образовательная область	Начало года			Конец года		
	В	С	Н	В	С	Н
Первоначальные основы грамоты	16%	72%	12%	20%	52%	28%
Художественному конструированию	24%	76%	0%	48%	52%	0%
Развитие экологических представлений	8%	40%	52%	32%	40%	28%
Художественно-эстетическое развитие: ИЗО	0%	60%	40%	28%	60%	12%
Конструирование	0%	16%	84%	0%	68%	32%
Сенсорика	24%	48%	28%	40%	60%	0%
Социально	28%	44%	37%	52%	48%	0%

коммуникативное развитие (игра)						
Ознакомление с художественной литературой и развитие речи	12%	60%	28%	20%	52%	28%
Физическое развитие	21%	37%	42%	47%	39%	14%
Итог:	15%	50%	35%	34%	51%	15%
Освоение программы	54%			86%		



Аналитическая справка по результатам диагностики освоения программы воспитанниками во 2 младшей группы детский сад " Хрусталик"

Воспитательно-образовательный процесс во второй младшей группе выстроен на основе общеобразовательной программы дошкольного образования «Развития» под редакцией А. И. Булычевой.

С целью определения степени освоения детьми образовательной программы в учебном году проводилась диагностика достижения детьми планируемых результатов образовательного процесса на развитие детей в 2022 – 2023гг.. В течение года была проведена диагностика

Лица, которые осуществляли диагностику: воспитатели.

На начало учебного года было обследовано 25 ребенок, на конец учебного года обследовано 25 детей.

Данные о результатах диагностик отражаются в специальных таблицах развития ребенка по 9 образовательным областям : познавательное развитие, речевое развитие, художественно - эстетическое развитие, социально-коммуникативное развитие, физическое развития.

«Познавательное развитие». На начало года дети показали такие результаты : низкий уровень 51% -, средний уровень - 39%, высокий уровень- 10%. На конец года мы пришли к такому результату: низкий уровень - 27%, средний уровень- 69% , высокий уровень 4% . Анализ показал, что материал усвоен в основном на среднем уровне, детям требуется работа педагога в следующем учебном году. У воспитанников младшей группы выявлено развитие интересов, любознательности и познавательной мотивации; сформировались познавательные действия, развитие воображения и творческой активности; воспитанники могут формировать первичные представления о себе, других людях, объектах окружающего мира, о свойствах и отношениях объектов окружающего мира (форме, цвете, размере, материале, количестве), праздниках, об особенностях природы. Необходимо в следующем учебном году уделить внимание ознакомлению с окружающим миром (комнатные растения, качество и свойства предметов и сезонным изменениям), с предметным и социальным миром, сенсорных эталонов и элементарных математических представлений (ориентировка в пространстве и времени). Желательно приобрести и расширить дидактический материал по познавательному развитию.

«Речевое развитие». На начало года дети показали следующий результат: высокий уровень-10%, средний уровень - 69%, низкий уровень -21%. На конец года результат стал таким высокий уровень-21%, средний уровень-51%, низкий уровень- 28%. Анализ показал, что воспитанники младшей группы владеют речью как средством общения и культуры, не достаточно. Много не говорящих, либо плохо разговаривающих детей. Необходимо в следующем учебном году продолжать вести работу по обогащению у детей словаря, закреплению умения вести диалоги, монолог, отвечать на

вопросы принимать игровые задачи, общаться с взрослыми и сверстниками. Уделять внимание становлению самостоятельности, целенаправленности и саморегуляции собственных действий. Многим детям необходимы занятия с логопедом для коррекции речи.

«Художественно-эстетическое развитие». На начало года: высокий уровень-6%, средний уровень - 53%, низкий уровень-41%. На конец года: высокий уровень-3%, средний уровень-57%, низкий уровень-40%. В течение всего учебного года развивали у воспитанников предпосылки ценностно-смыслового восприятия и понимания произведений искусства (словесного, музыкального, изобразительного), формирование элементарных представлений о видах искусства; реализацию самостоятельной творческой деятельности детей (изобразительной, конструктивно-модельной, музыкальной и др.). В следующем учебном году необходимо продолжать индивидуальную работу по формированию, умений и навыков по изобразительной деятельности, совершенствовать технику рисования, лепки, аппликации, развивать творческие способности воспитанников. Предложить родителям в свободное время закреплять умения детей различать цвета.

«Социально - Коммуникативное развитие». На начало года: высокий уровень-26%, средний уровень-37%, низкий уровень-37%. На конец года: высокий уровень-63%, средний уровень-37%, низкий уровень-0%. Материал освоен дошкольниками на высоком уровне, в соответствии с возрастом. На протяжении всего учебного года велась работа по усвоению норм и ценностей, принятые в обществе, включая моральные и нравственные ценности; развитие общения и взаимодействия ребёнка с взрослыми и сверстниками при разных видах игры; становление самостоятельности, целенаправленности и саморегуляции собственных действий; развитие социального и эмоционального интеллекта, эмоциональной отзывчивости, сопереживания, формирование готовности к совместной деятельности со сверстниками, формирование позитивных установок к различным видам труда и творчества. В следующем учебном году продолжать уделять внимание коммуникативным навыкам детей, умению общаться между собой, уступать друг другу, соблюдать правила поведения в детском саду, в быту, в природе. Проводить индивидуальные, коллективные беседы, рассматривать иллюстрации о правилах поведения, разбирать проблемные ситуации, больше играть в сюжетно-ролевые игры

«Физическое развитие» хорошо освоен воспитанниками младшей подгруппы, но есть дети, требующие дальнейшей работы педагога. На начало года: высокий уровень-20,6%, средний уровень-37,2%, низкий уровень- 42,25. На конец года: высокий уровень-47,2%, средний уровень- 35,8%, низкий уровень-17%. Приобретен опыт в следующих видах деятельности детей: двигательной, в том числе связанной с выполнением упражнений, направленных на развитие таких физических качеств, как координация и гибкость, способствующих правильному формированию опорно-двигательной системы организма, развитию равновесия, координации движения, крупной и мелкой моторики обеих рук, а также с

правильным, не наносящем ущерба организму, выполнением основных движений (ходьба, бег, мягкие прыжки, повороты в обе стороны), овладение подвижными играми с правилами; становление целенаправленности и саморегуляции в двигательной сфере, при формировании полезных привычек и др.). Однако, в течение следующего учебного года, необходимо уделить внимание закреплению основных навыков ЗОЖ в игровой деятельности, а также с помощью бесед, повысить навыки личной гигиены и опрятности у дошкольников

Вывод:

Сравнительный анализ результатов диагностики в начале и в конце 2022 – 2023 учебного года показывает рост усвоения детьми программного материала, то есть прослеживается положительная динамика развития ребенка по всем образовательным областям. В основном показатели выполнения программы находятся в пределах среднего и выше среднего уровней. Это означает, что применение в педагогической практике рабочей программы "Развития" благотворно сказывается на результатах. Таким образом, образовательная деятельность в младшей группе реализуется на достаточном уровне. Очевиден положительный результат проделанной работы, знания детей прочные. Дошкольники второй младшей группы способны применять их в повседневной деятельности. Но есть и трудности, они заключаются в том, что большинство детей не говорящих, плохо разговаривающих, часто болеющих.