

Муниципальное бюджетное дошкольное образовательное учреждение
детский сад №5 «Хрусталик»

**Аналитическая справка по результатам диагностики во 2
младшей группе 2023 – 2024 учебный год**

Воспитатели группы:
Непомнящих С.Г.
Ступакова Л.М.

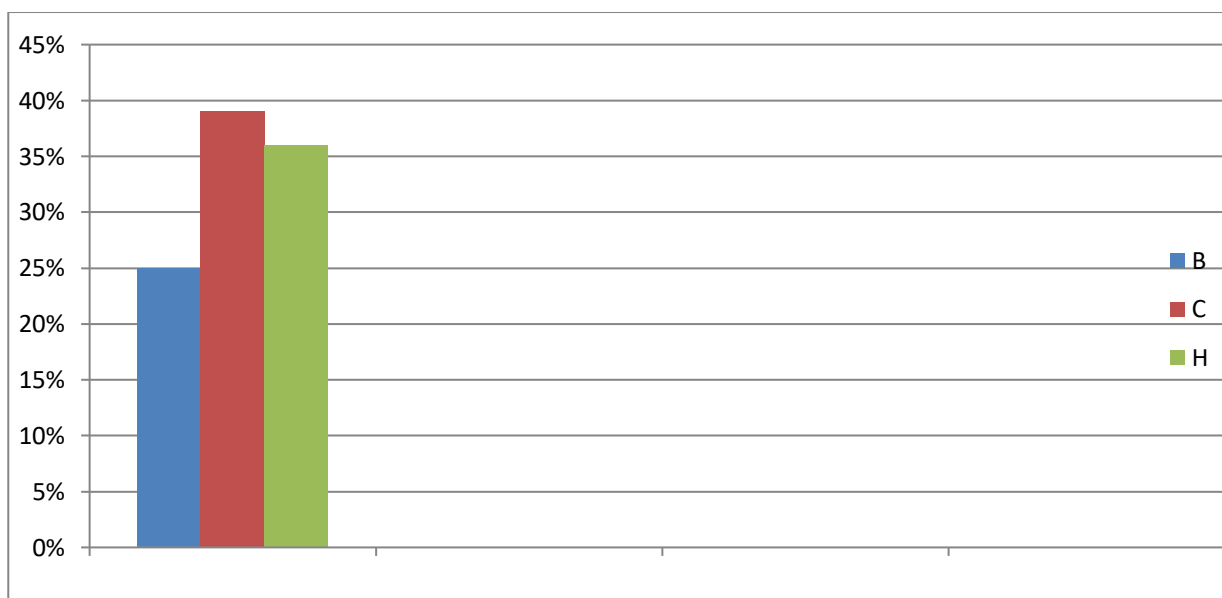
г.Улан-Удэ
2023 г.

**Анализ результатов диагностики на начало учебного года
(октябрь)**

Всего обследовано 36 детей

**Образовательная область
«Познавательное развитие»**

Уровни	Высокий	Средний	Низкий
Количество детей	9	14	13
Показатели, %	25	39	36



Низкий показатель на начало года зафиксирован у 13 детей – 36%. Это дети, которые часто болеют и пропускают занятия и дети с задержкой речевого развития.

Остальные дети, которые показали средний и высокий уровень

- выделяют в предметах цвет, форму, величину и группировать их по одному признаку;
- умеют расположить предметы в порядке увеличения и уменьшения;
- задают вопросы и отвечают на вопросы взрослого;
- понимают и устанавливают простейшие причинно – следственные связи;
- имеют элементарные представления о сезонных явлениях, смене дня и ночи.

Образовательная область

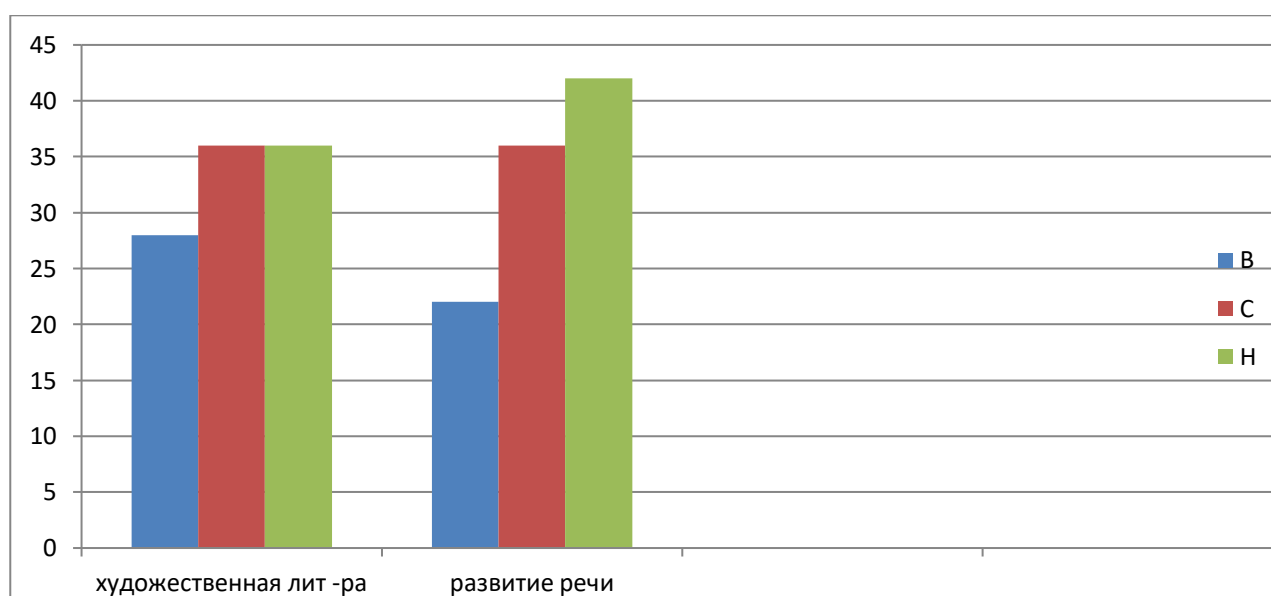
«Речевое развитие».

(Художественная литература)

Уровни	Высокий	Средний	Низкий
Количество детей	10	13	13
Показатели, %	28	36	36

(Развитие речи)

Уровни	Высокий	Средний	Низкий
Количество детей	8	13	15
Показатели, %	22	36	42



Низкий показатель на начало года по восприятию художественной литературы зафиксирован у 13 детей – 36%. Это дети с задержкой речевого развития.

Остальные дети, которые показали средний и высокий уровень

- отвечают на вопросы по содержанию произведения;
- охотно участвуют в драматизации художественных произведений и имитации действий животных и сказочных героев и т.д ;
- рассказывают наизусть небольшие стихи, потешки;

- эмоционально откликаются на содержание прочитанного;
- с желанием рассматривают книги с иллюстрациями.

Низкий показатель на начало года по развитию речи зафиксирован у 15 детей – 42%. Это дети с задержкой речевого развития.

Остальные дети, которые показали средний и высокий уровень

- вступают в диалог со взрослыми; отвечают на вопросы;
- используют в речи простые предложения ;
- правильно произносят гласные и согласные звуки;
- согласовывают слова по родам, числам, падежам;
- используют в речи обобщающие понятия (овощи, фрукты, одежда, звери, птицы и др.

Образовательная область
«Художественно-эстетическое развитие»
(Конструирование)

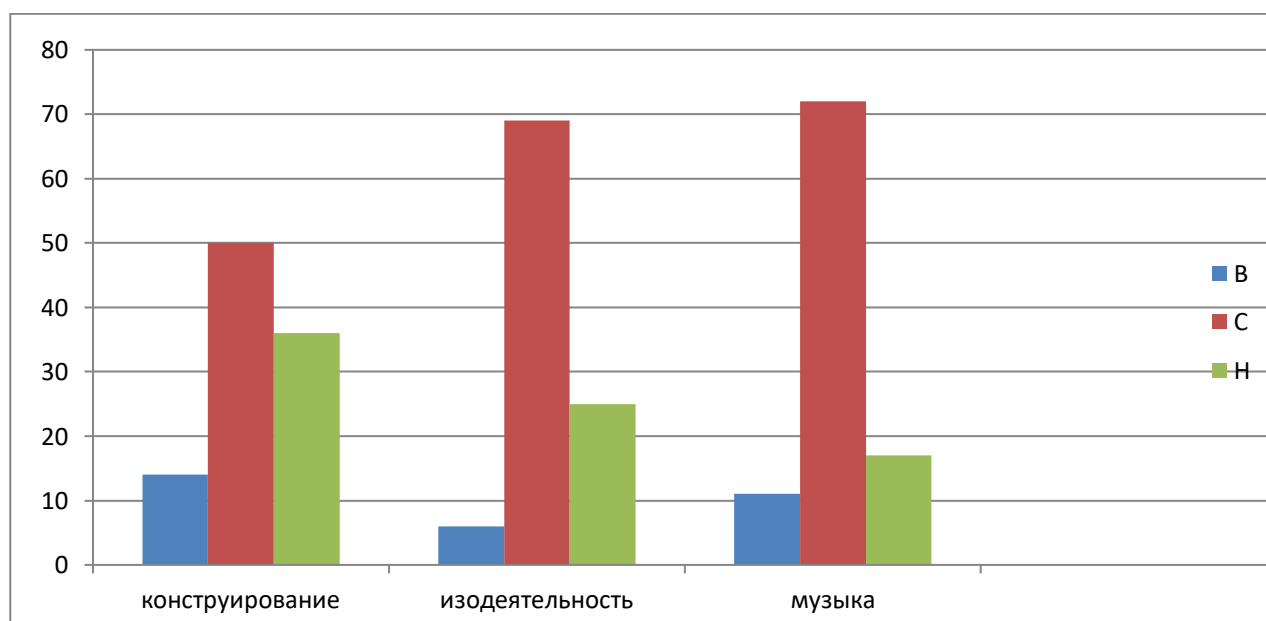
Уровни	Высокий	Средний	Низкий
Количество детей	5	18	13
Показатели, %	14	50	36

(ИЗОДЕЯТЕЛЬНОСТЬ)

Уровни	Высокий	Средний	Низкий
Количество детей	2	25	9
Показатели, %	6	69	25

(Музыкальная деятельность)

Уровни	Высокий	Средний	Низкий
Количество детей	4	26	6
Показатели, %	11	72	17



Низкий показатель на начало года по развитию конструирования зафиксирован у 13 детей – 36%, по изодейтельности у 25% и по музыкальной деятельности- 17%.

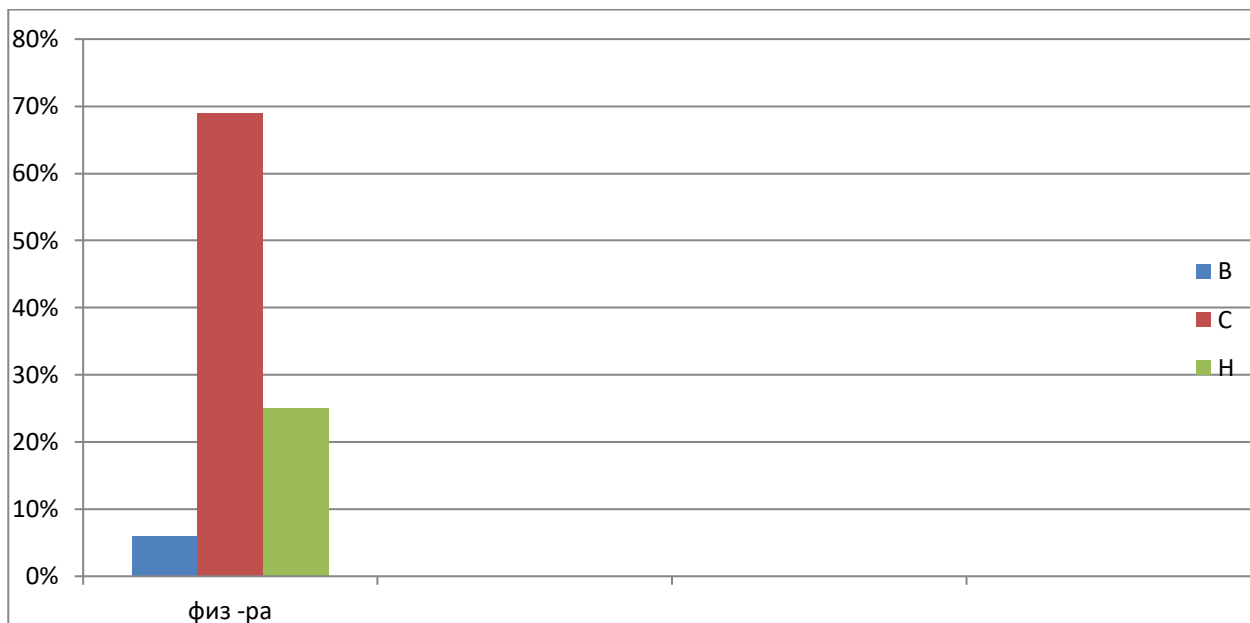
Остальные дети, которые показали средний и высокий уровень

- различают основные формы конструктора;
- сооружают постройку по образцу;
- знают назначение карандашей, красок, кистей, пластилина и правильно их используют;
- создают простые предметы по образцу из разных материалов.
- узнают знакомые мелодии, вместе с взрослым исполняют небольшие песенки;
- проявляют активность при подпевании, выполняют танцевальные движения.

Образовательная область

«Физическое развитие»

Уровни	Высокий	Средний	Низкий
Количество детей	2	25	9
Показатели, %	6	69	25



Низкий показатель на начало года по физической культуре зафиксирован у 9 детей – 25%. Это дети с ослабленным иммунитетом, которые часто болеют.

Остальные дети, которые показали средний и высокий уровень

- владеют основными видами движений (ходьба, бег, прыжки, лазанье и др.) в соответствии с возрастом;
- умеют бросать и ловить мяч, подбрасывать его вверх и ловить;
- умеют ходить и бегать, не наталкиваясь на других детей;
- проявляют желание играть в подвижные игры;

Образовательная область «Социально-коммуникативное развитие»

(игровая деятельность)

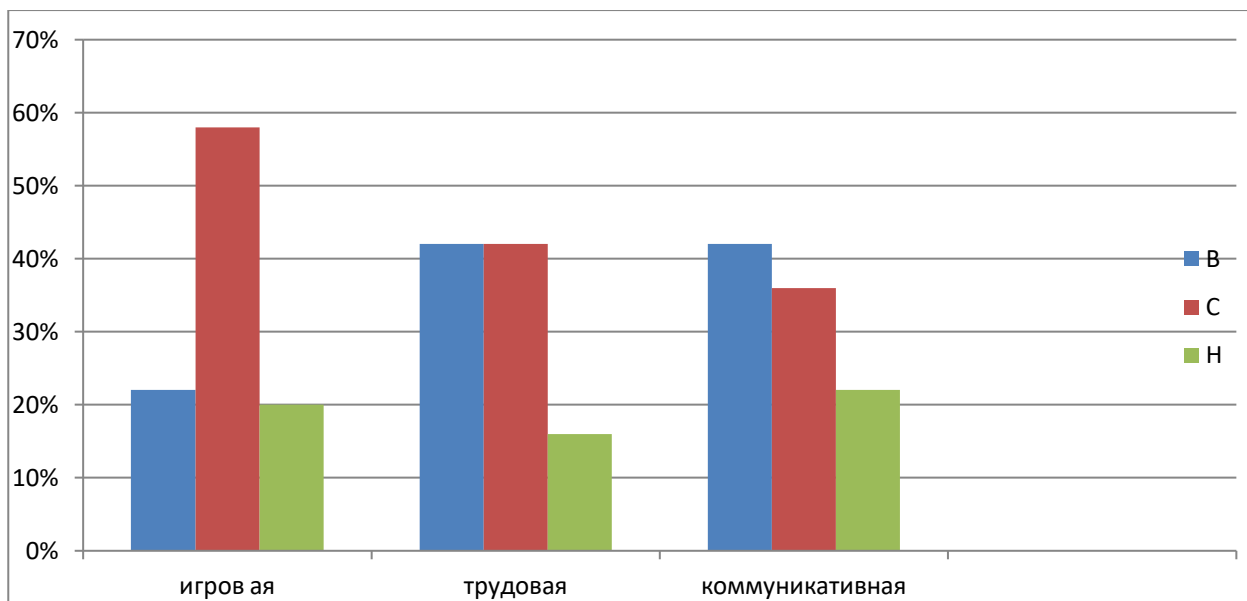
Уровни	Высокий	Средний	Низкий
Количество детей	8	21	7
Показатели, %	22	58	20

(трудовая деятельность)

Уровни	Высокий	Средний	Низкий
Количество детей	15	15	6
Показатели, %	42	42	16

(коммуникативная деятельность)

Уровни	Высокий	Средний	Низкий
Количество детей	15	13	8
Показатели, %	42	36	22



Низкий показатель на начало года по игровой деятельности зафиксирован у 7 детей – 20%, по трудовой у 6 детей -16% и по коммуникативной у 8 детей -22%.

Остальные дети, которые показали средний и высокий уровень

эмоционально откликаются на игру, предложенную взрослым, подражают его действиям, принимают игровую задачу;

самостоятельно выполняют игровые действия с предметами;

используют в игре замещение недостающего предмета;

общаются в диалоге с воспитателем;

в самостоятельной игре сопровождают речью свои действия;

выполняют правила в подвижных играх;

спокойно играют рядом с детьми, вступают в общение по поводу игрушек и игровых действий;

- выполняют простейшие трудовые действия (с помощью педагогов);
- бережно относятся к результатам труда взрослых;
- по инициативе воспитателя помогают поддерживать порядок в группе;
- владеют элементарными навыками культурного общения;
- вступают в диалог со взрослыми, отвечают на вопросы воспитателя;
- по подсказке, примеру взрослого реагируют на эмоции сверстников и взрослых.

Таким образом, исходя из полученных данных, можно сделать вывод о том, что у детей 2 младшей группы развитие в пределах возрастной нормы.