

Муниципальное бюджетное дошкольное образовательное учреждение
детский сад №5 «Хрусталик»

**Аналитическая справка по результатам диагностики
в 1 младшей группе «Смешарики» 2022 – 2023 учебный год**

Воспитатель группы:
Непомнящих С.Г.

г.Улан-Удэ
2023 г.

Краткая характеристика группы:

1. возраст воспитанников – от 2 до 3 лет (первая младшая группа);
2. общая численность детей 35 детей: 24 мальчика, 11 девочек

Обследование проходили 21 ребёнок.

Цель мониторинга:

определение степени освоения ребёнком образовательной программы

Сроки проведения:

Согласно плану

Методы мониторинга:

Беседы, наблюдения за детьми, анализ продуктов детской деятельности, диагностические задания (игровые, образовательные ситуации).

Диагностический инструментарий:

диагностические карты для заполнения показателей, диагностические задания, вопросники, продукты детской деятельности, иллюстрации.

Комплексная образовательная программа для детей раннего возраста «Первые шаги»

О. Смирнова, Л.Н. Галигузова, С.Ю. Мещерякова

Система оценки:

Оценка уровня овладения ребёнком необходимыми навыкам и умениями по образовательной области:

В – высокий уровень;

С – средний;

Н - низкий.

Анализ результатов диагностики педагогического процесса

Образовательная область «Социально-коммуникативное развитие»

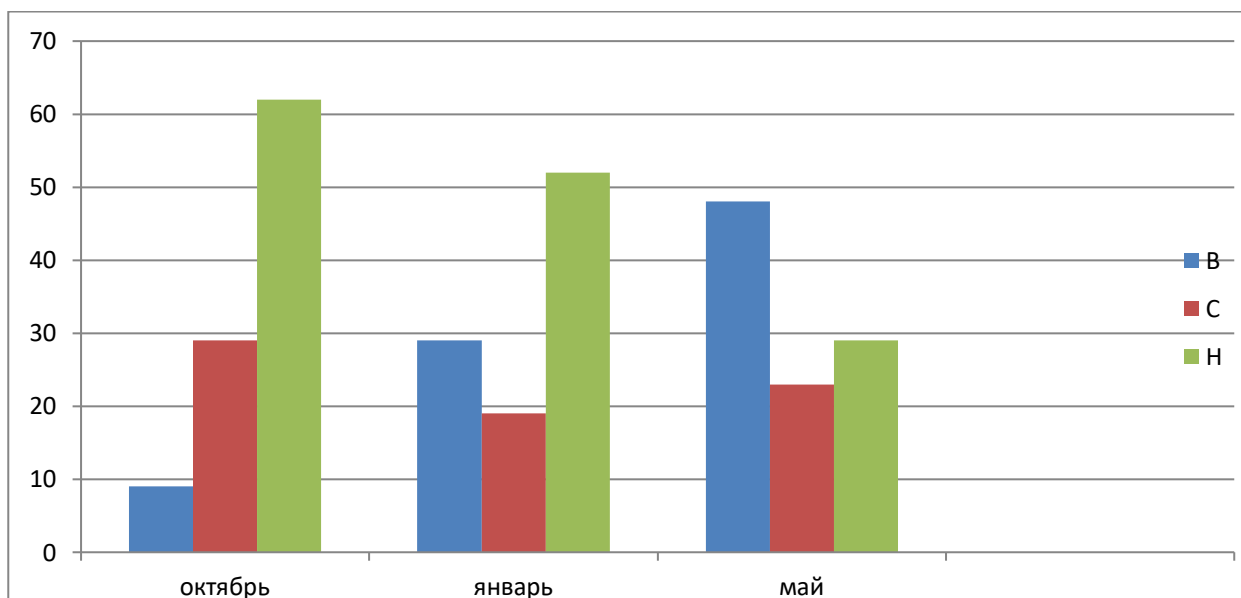
Результаты

Всего обследовано 21 ребёнок.

Октябрь (входная диагностика)			
Уровни	Высокий	Средний	Низкий
Количество детей	2	6	13
Показатели, %	9	29	62

Январь (промежуточная диагностика)			
Уровни	Высокий	Средний	Низкий
Количество детей	6	4	11
Показатели, %	29	19	52

Май (итоговая диагностика)			
Уровни	Высокий	Средний	Низкий
Количество детей	10	5	6
Показатели, %	48	23	29



Сравнительный анализ образовательной области «Социально-коммуникативное развитие» показал хорошие результаты. По сравнению с началом учебного года *высокий показатель вырос с 9% до 48%. Средний уровень развития на конец года составляет 23%. Низкий показатель на конец года зафиксирован у 6 детей – 29%.* Это связано с тем, что есть дети часто болеющие и редко посещающие детский сад.

Таким образом, на конец учебного года дети могут:

- играть рядом, не мешая друг другу, подражать действиям сверстников;
- эмоционально откликаться на игру, предложенную взрослым, подражать его действиям, принимать игровую задачу;
- самостоятельно выполнять игровые действия с предметами, осуществлять перенос действий с объекта на объект;
- использовать в игре замещение недостающего предмета;
- общаться в диалоге с воспитателем;
- в самостоятельной игре сопровождать речью свои действия;
- следить за действиями героев кукольного театра;
- выполнять простейшие трудовые действия (с помощью педагогов);
- наблюдать за трудовыми процессами воспитателя в уголке природы;
- соблюдать элементарные правила поведения в детском саду;
- соблюдать элементарные правила взаимодействия с растениями и животными.

Образовательная область
«Познавательное развитие»

Результаты

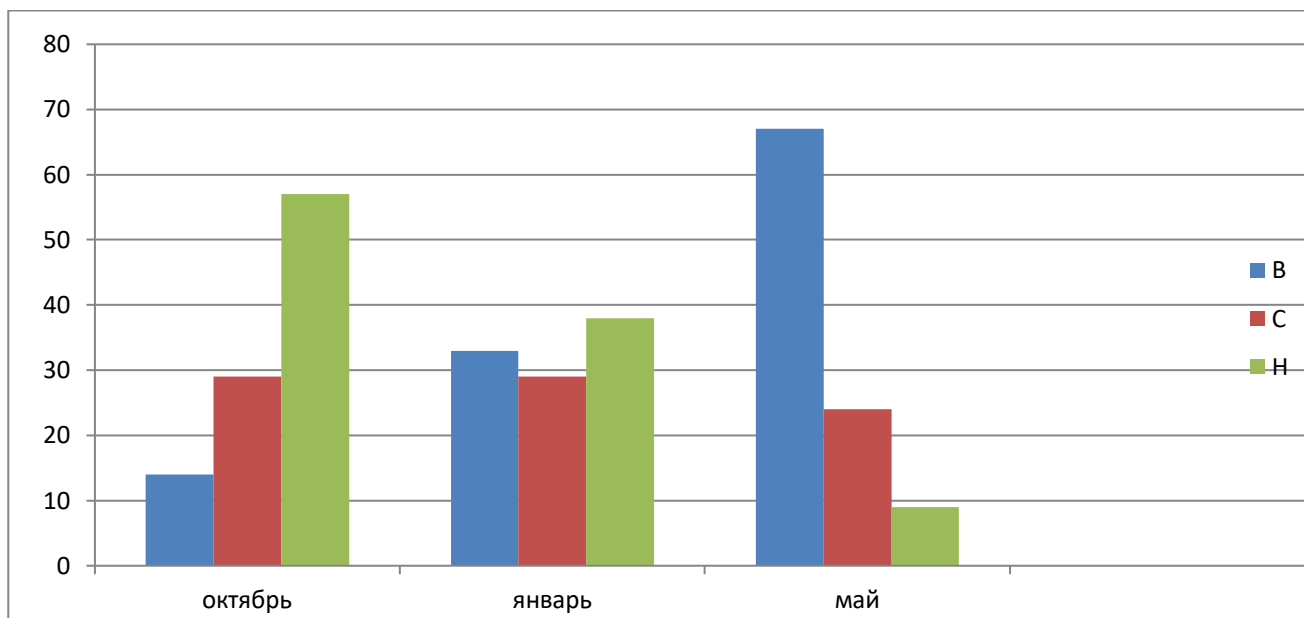
Всего обследовано 21 ребёнок.

Октябрь (входная диагностика)			
Уровни	Высокий	Средний	Низкий
Количество детей	3	6	12

Показатели, %	14	29	57
---------------	----	----	----

Январь (промежуточная диагностика)			
Уровни	Высокий	Средний	Низкий
Количество детей	7	6	8
Показатели, %	33	29	38

Май (итоговая диагностика)			
Уровни	Высокий	Средний	Низкий
Количество детей	14	5	2
Показатели, %	67	24	9



Сравнительный анализ образовательной области «Познавательное развитие» показал хорошие результаты. По сравнению с началом учебного года высокий показатель вырос с 14% до 66%. Средний уровень развития на конец года 24%. Низкий показатель на конец года зафиксирован у 2 детей – 9%.

Таким образом, на конец учебного года дети:

- знают свое имя, имена членов своей семьи и воспитателей;
- называют предметы ближайшего окружения;
- осуществляют перенос действий с объекта на объект, используя предметы заменители;
- узнают и называют игрушки, некоторых домашних и диких животных, а также знают названия овощей и фруктов;
- имеют элементарные представления о сезонных явлениях, смене дня и ночи;
- узнают шар и куб, называют размер (большой/маленький);
- группируют однородные предметы, выделяет один и много;

- умеют по словесному указанию взрослого находить предметы по назначению, цвету и размеру;
- проявляют интерес к книгам, к рассматриванию иллюстраций.

Образовательная область

«Речевое развитие»

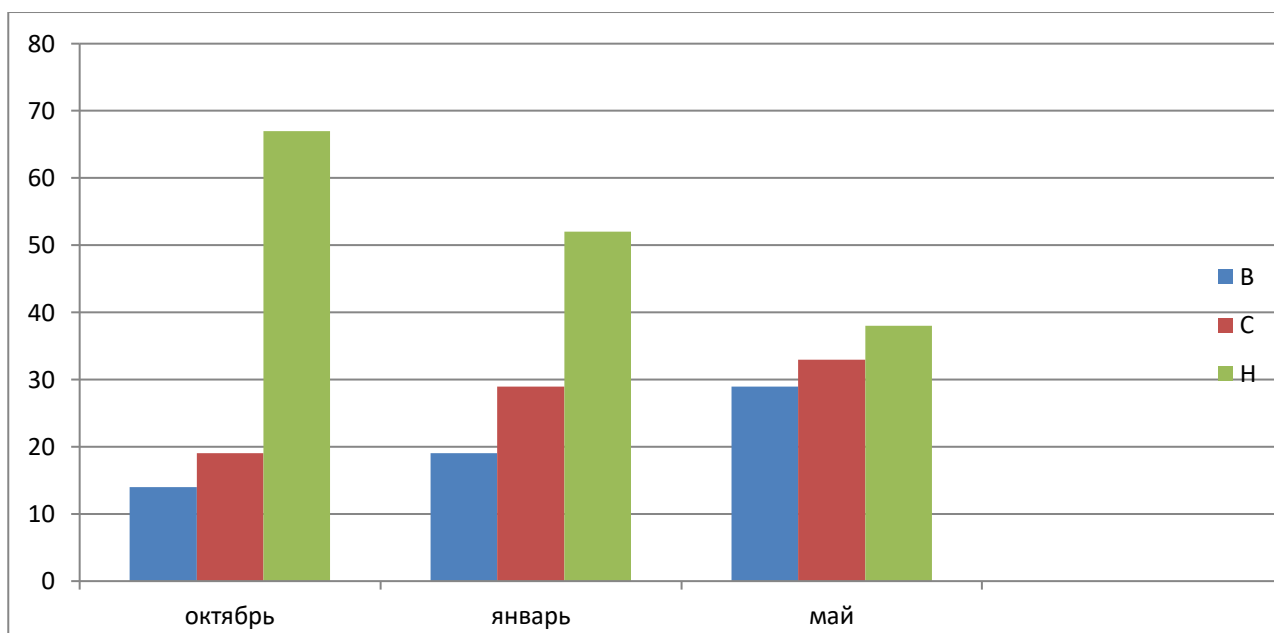
Результаты

Всего обследовано 21 ребёнок.

Октябрь (входная диагностика)			
Уровни	Высокий	Средний	Низкий
Количество детей	3	4	14
Показатели, %	14	19	67

Январь (промежуточная диагностика)			
Уровни	Высокий	Средний	Низкий
Количество детей	4	6	11
Показатели, %	19	29	52

Май (итоговая диагностика)			
Уровни	Высокий	Средний	Низкий
Количество детей	6	7	8
Показатели, %	29	33	38



Сравнительный анализ образовательной области «Речевое развитие» показал хорошие результаты. По сравнению с началом учебного года *высокий* показатель вырос с 14% до 29%. *Средний* уровень развития на конец года составляет 33%. *Низкий* показатель на конец года составляет 38%. Низкий результат речевого развития выявлен у 8 детей.

Таким образом, на конец учебного года дети:

- сопровождают речью бытовые и игровые действия;
- по просьбе взрослого проговаривают слова, небольшие фразы;
- отвечают на простые вопросы: Кто? Что? Что делает?
- могут рассказывать об изображении на картинке, об игрушке, о событиях из личного опыта.

Образовательная область
«Художественно-эстетическое развитие»

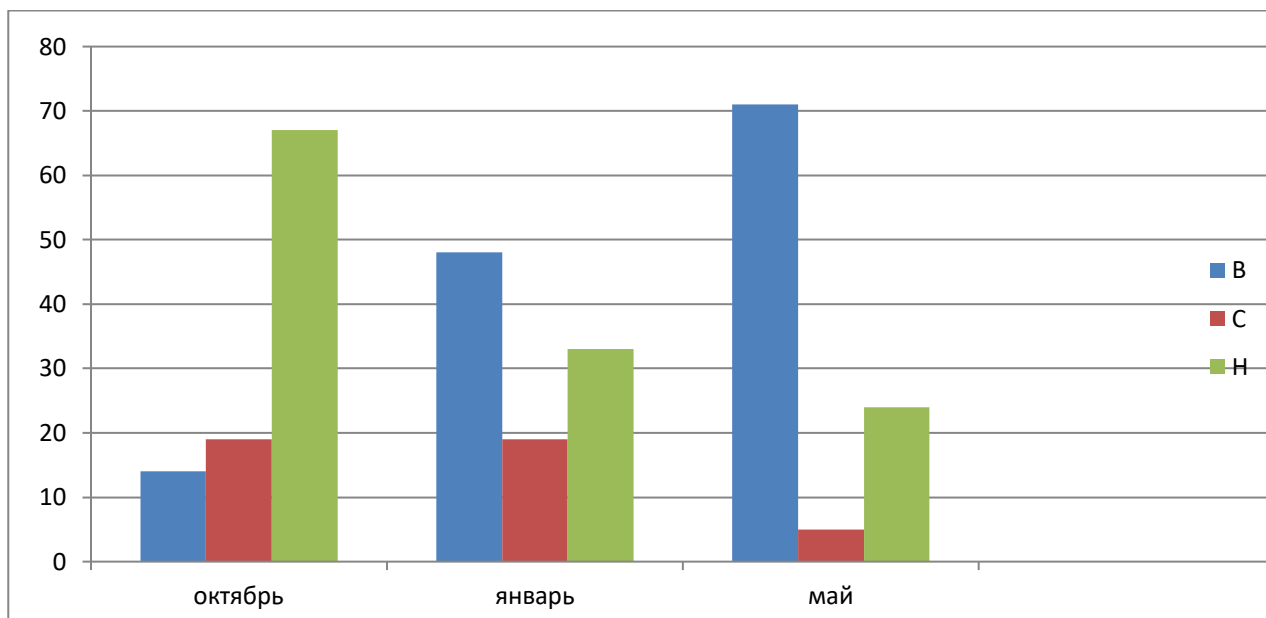
Результаты

Всего обследовано 21 ребёнок.

Октябрь (входная диагностика)			
Уровни	Высокий	Средний	Низкий
Количество детей	3	4	14
Показатели, %	14	19	67

Январь (промежуточная диагностика)			
Уровни	Высокий	Средний	Низкий
Количество детей	10	4	7
Показатели, %	48	19	33

Май (итоговая диагностика)			
Уровни	Высокий	Средний	Низкий
Количество детей	15	1	5
Показатели, %	71	5	24



Сравнительный анализ образовательной области «Художественно-эстетическое развитие» показал хорошие результаты. По сравнению с началом учебного года *высокий показатель вырос до 71%. Средний уровень развития на конец года составляет 5%. Низкий показатель на конец года зафиксирован у пятерых детей и составляет 24%.*

Таким образом, на конец учебного года дети:

- различают основные формы конструктора;
- с взрослым сооружают постройку;
- знают назначение карандашей, фломастеров, красок, кистей, пластилина;
- создают простые предметы из разных материалов.

- узнают знакомые мелодии, вместе с взрослым подпевают в песне музыкальные фразы;
- проявляют активность при подпевании, выполняют танцевальные движения;
- умеют выполнять движения: притопывать ногой, хлопать в ладоши, поворачивать кисти рук;
- умеют извлекать звуки из музыкальных инструментов: погремушки, бубен.

Образовательная область

«Физическое развитие»

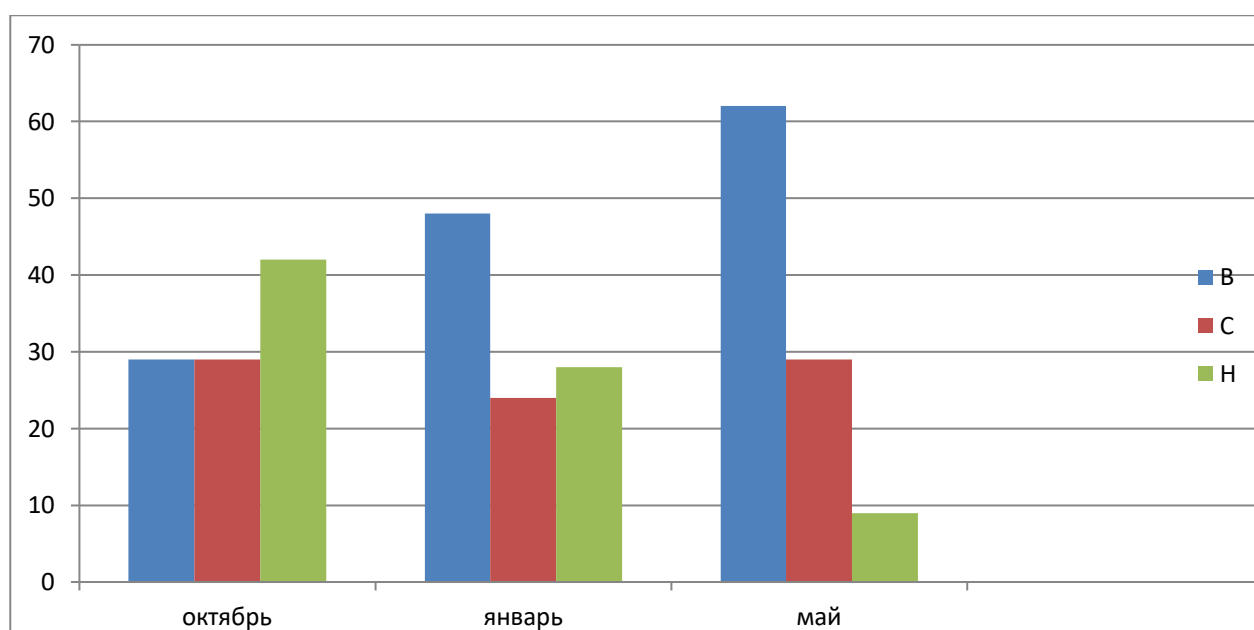
Результаты

Всего обследовано 21 ребёнок.

Октябрь (входная диагностика)			
Уровни	Высокий	Средний	Низкий
Количество детей	6	6	9
Показатели, %	29	29	42

Январь (промежуточная диагностика)			
Уровни	Высокий	Средний	Низкий
Количество детей	10	5	6
Показатели, %	48	24	28

Май (итоговая диагностика)			
Уровни	Высокий	Средний	Низкий
Количество детей	13	6	2
Показатели, %	62	29	9

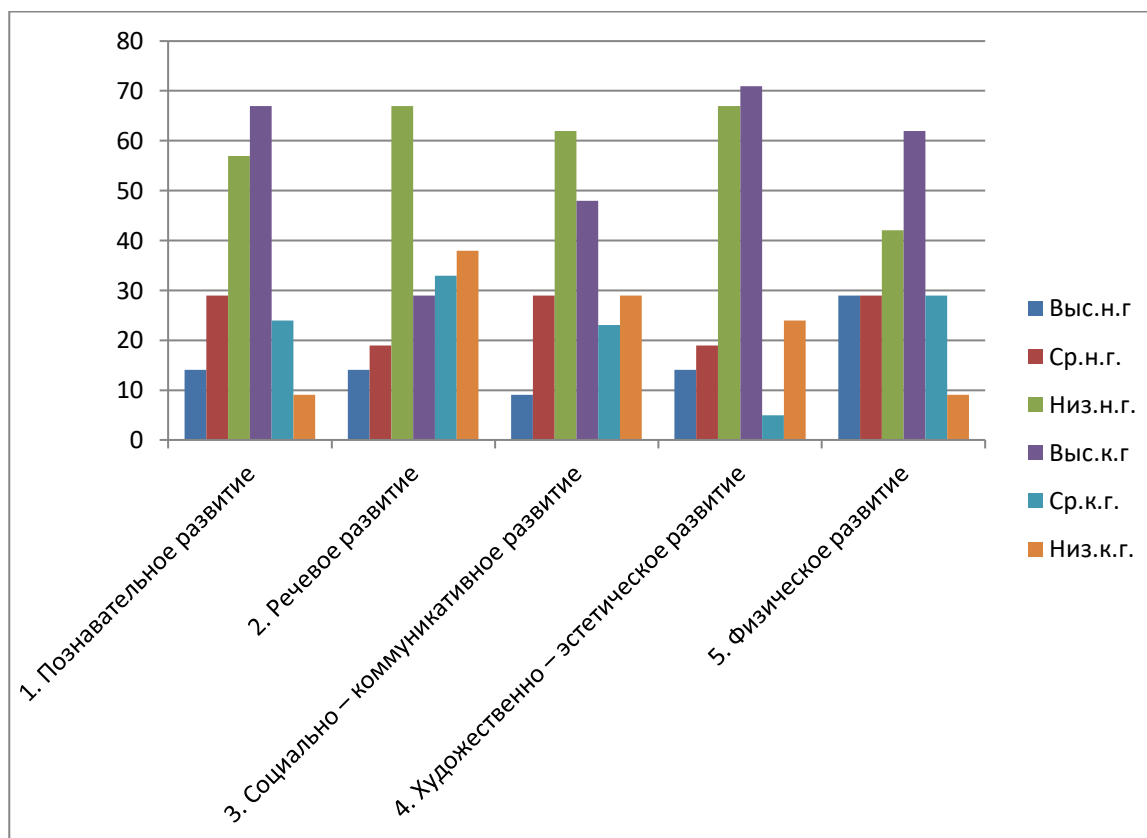


Сравнительный анализ образовательной области «Физическое развитие» показал хорошие результаты. По сравнению с началом учебного года *высокий показатель вырос до 62%. Средний уровень развития на конец года 29%. Низкий показатель на конец года у 2 детей.*

Таким образом, на конец учебного года дети:

- проявляют навыки опрятности, пользуются индивидуальными предметами гигиены (носовой платок, полотенце, горшок, расческа);

- умеют принимать жидкую и твердую пищу. Правильно используют ложку, чашку, салфетку;
- умеют ходить и бегать, не наталкиваясь на других детей;
- проявляют желание играть в подвижные игры;
- могут прыгать на двух ногах на месте, с продвижением вперед;
- умеют брать, держать, переносить, класть, бросать, катать мяч;
- умеют ползать, подлезать под натянутую веревку, перелезть через бревно, лежащее на полу.



Таким образом, исходя из полученных данных, можно сделать вывод о том, что у детей первой младшей группы развитие в пределах возрастной нормы.